








SEGA[®]
MEGA DRIVE
CLASSICS™



SEGA[®]
GENESIS™
CLASSICS

	UK ENGLISH	2
	FRANÇAIS	4
	DEUTSCH	6
	ITALIANO	8
	ESPAÑOL	10
	US ENGLISH.....	12

The SEGA MEGA DRIVE is known as the SEGA GENESIS in the U.S.

Mr. X and the Syndicate are back, this time taking Adam hostage!

Take on the role of Axel, Blaze, Skate, or Max to rescue Adam, and destroy Mr. X once and for all.



GAME CONTROLLER COMPATIBILITY

Any Windows compatible game controller can be used with the SEGA Mega Drive Classics games, as long as it has a D-pad and a minimum of 4 other assignable buttons. The game will recognise any number of controllers attached to your PC, and they can be assigned to either Player 1 or Player 2.

Please refer to the documentation that came with your game controller for information on how to install it on your PC. To set up a game controller for the SEGA Mega Drive Classics games, use the following steps:

- Start SEGA Mega Drive Classics.
- Select Options from the main menu.
- In the Input Configuration section, select your game controller from the drop down menu for Player 1 or Player 2.
- Click the 'Assign controller mapping' button.
- Press the buttons on your game controller that you'd like to assign to buttons A, B, C, X, Y, Z, Start and Mode, in that order (note: the X, Y, Z and Mode buttons will not be available if your pad has fewer than 8 buttons).

DEFAULT KEYBOARD CONTROLS

A button: A	Y button: W
B button: S	Z button: E
C button: D	Start button: Enter.
X button: Q	D-button: Directional keys.

BASIC CONTROLS

D-button: Move.
Start button: Start Game, Pause Game.
A button: Special.
B button: Punch.
C button: Jump.

FIGHTING ACTIONS

- Fury:** Repeatedly tap **Punch** (up to four or five hits, depending on the character).
- Blitz:** D-button twice in the same direction, then **Punch**.
- Rear Attack:** Press **Jump** and **Punch** simultaneously.
- Jump Attack:** Press **Jump**, then **Punch**.
- Jump Kick:** Press the D-button left/right and **Jump**, then **Punch**.
- Drop Attack:** Press **Jump**, then press the D-button down and **Punch**.
- Grab:** Approach the enemy close enough, and you'll automatically hold them.
- Power Blow:** (All characters except Max) Grab, wait a second, then **Punch**.
- Body Throw:** Grab, press the D-button away from enemy and press **Punch**.
- Vault:** (All characters except Max) Press **Jump** when grabbing an enemy to vault over them.
- Super Slam:** (With Axel and Blaze) Grab, vault over the enemy, and press **Punch**. (With Max and Skate) Grab, jump/vault, and press **Punch** while in the air.
- Land:** Press and hold the D-button up and **Jump** when in the air after being thrown to land on your feet and take no damage.

Directed

Special Attack: Press the D-button and **Special**.

Note that Special Attacks will drain your Life Gauge. Stationary, it only drains health when making contact with the enemy or the other player in a two-player game. Directed, it drains every time you use it. If your Life Gauge is too low, you will not be able to use the Special Attack.

GETTING STARTED

When the Title Screen is displayed, press **START** to display the Game Menu and select from the following:

- **1 PLAYER:** Play the game with one player.
- **2 PLAYERS:** Play the game with two players.
- **DUEL:** Play the Duel Mode.
- **OPTIONS:** Access the OPTIONS Screen.



SELECT PLAYER

For 1 PLAYER, 2 PLAYERS or DUEL, first choose one of the four characters from the SELECT PLAYER Screen. Press the D-button left/right to select the character and press **START** or **Special** to start the battle. Character parameters are rated from one to three stars, so go with a character that suits your play style.



JOINING A GAME IN PROGRESS

During a 1 PLAYER game, a second player can join the ongoing battle by pressing **START** from a second controller. When the Life Gauge for the second player (in red, with character name) is displayed, press the D-button left/right to choose your character, and press either **START** or **Special** to join in.

CHARACTERS

Axel

Ex-cop and martial arts expert. He's a technical type, suited for beginners.

Blaze

Ex-cop and judo expert. She's an all-round type, faster than Axel, and is especially skilled with weapons.

Max

Pro-Wrestler and a friend of Axel. He's a power type, but lacks speed.

Skate

Younger brother of Adam. He's the weakest, but is the most agile character. For advanced players.

BASIC PLAY

Use all of the attack methods at your disposal to knockout every hoodlum in the area and advance further. You clear the stage if you defeat the stage boss at the end of the area.

Weapons can be found by either breaking objects or knocking down enemies that are holding them. To grab a weapon, move your character over it, and press **Punch**.

With a weapon in your hand, press **Punch** to attack, or **Punch** and **Jump** simultaneously to throw it. Note that you will drop the weapon when you either grab an enemy or take a hit.



GAME SCREENS

Lives Remaining

Score

Character in Use

Enemy's Life Gauge

Life Gauge

Time Remaining



ITEMS



Apple

Restores a small amount on your Life Gauge.



Roast Chicken

Completely restores your Life Gauge.



1UP

Gives you an extra life to Continue the battle.



Cash Bag

Adds 1,000 points to your score.



Gold Bars

Gives you a 5,000 point bonus.

GAME OVER

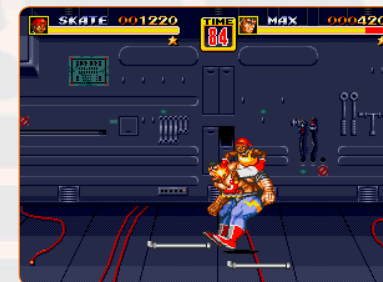
You lose a Life when the Life Gauge is completely depleted or you let the time run out. The game ends when all your Lives are lost. A Game Over/Continue option appears, replacing your score and Life Gauge. Press the D-button up/down to select either CONTINUE to continue the game or GAME OVER to quit the game.

The number displayed next to CONTINUE is your remaining credits, and when this runs out the game is over for good.

THE DUEL

You and a friend can hone your fighting skills by practicing on the most challenging opponents of all: each other!

First, each player selects a character to use (Note: Both players can select the same character), and press **START** or **Special**. Next, when the word STAGE appears at the center of the screen, select the Stage to play on. Finally, select whether to use Special Attacks or not (ON/OFF), and the battle begins.



OPTIONS

Press the D-button up/down to select the option, and left/right (alternatively **Punch** or **Jump**) to change the setting.

- LEVEL:** Set the difficulty level of the game.
- PLAYERS:** Change the number of lives.
- BGM:** Listen to the music used in the game.
- SE:** Listen to the sound effects used in the game.
- VOICE:** Listen to the voices used in the game.
(For BGM, SE and VOICE, press **Special** to play; move the Menu Cursor to stop)
- EXIT:** Return to the Game Menu.



M. X et le Syndicat sont de retour et cette fois, ils ont pris Adam en otage !

Incarnez Axel, Blaze, Skate ou Max pour délivrer Adam et éliminer M. X une bonne fois pour toutes.



MANETTES DE JEU COMPATIBLES

SEGA Mega Drive Classics peut se jouer avec toute manette de jeu compatible avec Windows, tant qu'elle comporte un bouton multidirectionnel et au moins 4 autres touches programmables. Le jeu reconnaîtra toutes les manettes connectées à votre PC, qui pourront être assignées au joueur 1 ou au joueur 2.

Consultez la documentation fournie avec votre manette de jeu pour l'installer sur votre PC et suivez la procédure ci-dessous pour la configurer pour les jeux SEGA Mega Drive Classics :

- Lancez SEGA Mega Drive Classics.
- Sélectionnez "Options" dans le menu principal.
- Dans la section Input Configuration (Configuration des commandes), sélectionnez votre manette dans le menu déroulant du joueur 1 ou du joueur 2.
- Cliquez sur "Assign controller mapping" (Assigner les commandes).
- Appuyez sur les touches de votre manette que vous souhaitez assigner aux fonctions des touches A, B, C, X, Y, Z, START et Mode, dans cet ordre (remarque : les touches X, Y, Z et Mode ne seront pas disponibles si votre manette comporte moins de 8 touches).

TOUCHES CLAVIER PAR DÉFAUT

Touche A : A	Touche Y : W
Touche B : S	Touche Z : E
Touche C : D	Touche Start : Entrée.
Touche X : Q	BMD : flèches directionnelles.

COMMANDES PRINCIPALES

BMD : se déplacer.
Touche START : lancer le jeu, mettre en pause.
Touche A : attaque spéciale.
Touche B : coup de poing.
Touche C : sauter.

COUPS

- Furie** : Appuyez plusieurs fois sur la touche de coup de poing (quatre ou cinq fois minimum, en fonction du personnage).
- Éclair** : Appuyez deux fois sur le BMD dans la même direction, puis sur la touche de coup de poing.
- Attaque retournée** : Appuyez simultanément sur les touches de saut et de coup de poing.
- Attaque sautée** : Sauter, puis donner un coup de poing.
- Coup de pied sauté** : Appuyez sur Gauche/Droite du BMD et sautez, puis donnez un coup de poing.
- Attaque verticale** : Sauter, puis appuyez sur Bas du BMD et donnez un coup de poing.
- Prise** : Placez-vous tout contre l'ennemi pour le saisir automatiquement.
- Coup surpuissant** : Pour tous les personnages sauf Max : faites une prise, attendez une seconde et donnez un coup de poing.
- Projection** : Saisissez votre adversaire, appuyez sur le BMD dans la direction opposée, puis donnez un coup de poing.
- Saut périlleux** : Pour tous les personnages sauf Max : sautez tout en saisissant un ennemi pour faire un saut périlleux au-dessus de lui.
- Super Slam** : Avec Axel et Blaze : saisissez l'adversaire, faites un saut périlleux et appuyez sur la touche de coup de poing. Avec Max et Skate : saisissez l'adversaire, faites un saut périlleux ou un saut normal et appuyez sur la touche de coup de poing pendant le saut.
- Rétablissement** : Maintenez enfoncé Haut du BMD et sautez après avoir été projeté par un ennemi pour vous rétablir sans subir de dégâts.
- En mouvement**
- Attaque spéciale** : Appuyez sur le BMD et sur la touche d'attaque spéciale.

Remarque : les attaques spéciales font diminuer votre jauge de santé. Si vous êtes immobile, elles ne coûtent de la santé que lorsque vous touchez l'ennemi ou l'autre joueur lors des parties à deux joueurs. Si vous êtes en mouvement, elles coûtent de la santé à chaque fois que vous les utilisez. Vous ne pourrez pas les utiliser si votre jauge de santé est presque vide.

DÉMARRAGE

À l'écran titre, appuyez sur la touche START pour afficher le menu et accéder aux options suivantes :

- **1 PLAYER** : (1 JOUEUR) jouez en solo.
- **2 PLAYERS** : (2 JOUEURS) jouez avec un ami.
- **DUEL** : jouez au mode Duel.
- **OPTIONS** : accédez au menu des options.

CHOIX DU JOUEUR

En mode 1 PLAYER, 2 PLAYER ou DUEL, commencez par choisir l'un des quatre personnages à l'écran SELECT PLAYER (CHOIX DU JOUEUR). Appuyez sur Gauche/Droite du BMD pour sélectionner un personnage, puis sur la touche START ou la touche d'attaque spéciale pour commencer à jouer. Les aptitudes des personnages sont représentées par des étoiles (une à trois) : choisissez celui qui vous correspond le mieux.

REJOINDRE UNE PARTIE EN COURS

Un second joueur peut rejoindre une partie 1 PLAYER en appuyant sur la touche START de la manette 2. Lorsque la jauge de santé du second joueur apparaît (en rouge, avec le nom du personnage), appuyez sur Gauche/Droite du BMD pour choisir un personnage, puis sur la touche START ou la touche d'attaque spéciale pour rejoindre la partie.

PERSONNAGES

Axel

Ancien policier et expert en arts martiaux. Sa technique est son atout : parfait pour les débutants.

Blaze

Ancien policier et experte en judo. Douée dans tous les domaines, elle est plus rapide qu'Alex et brille par sa maîtrise des armes.

Max

Ce catcheur professionnel est un ami d'Axel. Il est puissant, mais lent.

Skate

Le frère cadet d'Adam. Il est plus faible, mais plus agile que les autres personnages. Pour les joueurs confirmés.

PRINCIPE DU JEU

Utilisez toutes les attaques à votre disposition pour mettre KO tous les voyous de chaque zone et progresser. Pour terminer un niveau, vous devez vaincre le boss de fin.

Pour récupérer des armes, cassez différents objets ou assommez des ennemis armés. Placez votre personnage sur une arme et appuyez sur la touche de coup de poing pour la ramasser.

Une fois équipé d'une arme, appuyez sur la touche de coup de poing pour l'utiliser ou simultanément sur les touches de coup de poing et de saut pour la lancer. Remarque : vous perdrez votre arme si vous saisissez un ennemi ou si vous vous faites toucher.



L'ÉCRAN DE JEU

Vies

Score

Personnage utilisé

Jauge de santé de l'ennemi

Jauge de santé

Temps restant



OBJETS



Pomme

Remplit légèrement votre jauge de santé.



Poulet rôti

Remplit entièrement votre jauge de santé.



1UP

Une vie supplémentaire pour poursuivre le combat.



Sac d'argent

Augmente votre score de 1 000 points.



Lingots d'or

Augmentent votre score de 5 000 points.

FIN DE LA PARTIE

Vous perdez une vie lorsque votre jauge de santé est vide ou lorsque le chronomètre tombe à zéro. Si vous perdez toutes vos vies, la partie prend fin. Les options Game Over (Terminer la partie) et Continue (Continuer) remplacent alors votre score et votre jauge de santé. Appuyez sur Haut/Bas du BMD pour sélectionner l'une de ces options.

Le nombre qui apparaît à côté de CONTINUE (CONTINUER) indique les crédits qu'il vous reste : la partie est définitivement terminée s'il tombe à zéro.

LE DUEL

Affinez vos techniques de combat avec un ami en affrontant le plus redoutable des adversaires : lui-même !

Pour commencer, chaque joueur sélectionne un personnage (il est possible de choisir le même) et appuie sur la touche START ou la touche d'attaque spéciale. STAGE (NIVEAU) apparaît alors au centre de l'écran : sélectionnez un niveau. Enfin, activez ou désactivez les attaques spéciales (ON/OFF) et le combat peut commencer.



OPTIONS

Appuyer sur Haut/Bas du BMD pour sélectionner une option et sur Gauche/Droite (ou sur la touche de coup de poing/saut) pour modifier les paramètres.

LEVEL: (DIFFICULTÉ) Réglez la difficulté du jeu.

PLAYERS: (JOUEURS) Modifiez le nombre de vies.

BGM: (MUSIQUE) Écoutez les musiques du jeu.

SE: (SONS) Écoutez les effets sonores du jeu.

VOICE: (VOIX) Écoutez les voix du jeu. (Appuyez sur la touche d'attaque spéciale pour écouter la musique, les effets sonores et les voix ; déplacez le curseur du menu pour arrêter)

EXIT: (QUITTER) Retournez au menu principal.



Mr. X und das Syndikat sind wieder da, und diesmal haben sie Adam als Geisel genommen!

Schlüpfe in die Rollen von Axel, Blaze, Skate und Max, um Adam zu retten und Mr. X ein für alle Mal das Handwerk zu legen.



CONTROLLER-KOMPATIBILITÄT

Für die SEGA Mega Drive Classics-Spiele kann jeder mit deinem PC kompatible Controller verwendet werden, solange er über ein Steuerkreuz und mindestens 4 weitere Tasten verfügt, denen Aktionen zugewiesen werden können. Das Spiel erkennt die Anzahl der mit deinem PC verbundenen Controller und diese können daraufhin Spieler 1 oder Spieler 2 zugewiesen werden.

Bitte siehe auch im mitgelieferten Handbuch des jeweiligen Controllers nach, wie man ihn an deinen PC anschließt. Um den Controller für die SEGA Mega Drive Classics-Spiele zu verwenden, verfare nach folgenden Anweisungen:

- Starte SEGA Mega Drive Classics
- Wähle im Hauptmenü Optionen
- Wähle in den Eingabeeinstellungen den gewünschten Controller für Spieler 1 oder Spieler 2
- Klicke auf die Taste zur Controllerzuweisung

Drücke die Tasten auf dem Controller, denen du die Tasten A, B, C, X, Y, Z, Start und Mode zuweisen möchtest, in dieser Reihenfolge (beachte: die Tasten X, Y, Z und Mode sind auf Controllern mit weniger als 8 Tasten nicht verfügbar).

STANDARD-TASTATURSTEUERUNG

A-Taste: A	Y-Taste: W
B-Taste: S	Z-Taste: E
C-Taste: D	Start-Taste: Eingabe
X-Taste: Q	Steuerkreuz: Richtungstasten

GRUNDLEGENDE STEUERUNG

Steuerkreuz: Bewegen
Start-Taste: Spiel starten, Pause
A-Taste: Spezial
B-Taste: Schlagen
C-Taste: Springen

KAMPFAKTIONEN

- Raserei:** Tippe Schlagen wiederholt an (bis zu 4 oder 5 Mal, je nach Charakter).
- Blitzangriff:** Drücke das Steuerkreuz zweimal in die gleiche Richtung und drücke dann Schlagen.
- Rückwärtsangriff:** Drücke gleichzeitig Springen und Schlagen.
- Sprungangriff:** Drücke Springen gefolgt von Schlagen.
- Sprungkick:** Drücke das Steuerkreuz nach links/rechts sowie Springen, dann Schlagen.
- Fallangriff:** Drücke Springen und drücke dann das Steuerkreuz nach unten sowie Schlagen.
- Greifen:** Gehe nahe genug an den Feind heran, sodass du ihn automatisch greifst.
- Powerschlag:** (Alle Charaktere mit Ausnahme von Max) Greife den Feind, warte kurz und drücke dann Schlagen.
- Körperwurf:** Greife den Feind, drücke das Steuerkreuz in entgegengesetzte Richtung zum Feind und drücke dann Schlagen.
- Überspringen:** (Alle Charaktere mit Ausnahme von Max) Drücke Springen, wenn du dir einen Feind gegriffen hast, um über ihn zu springen.
- Superschleudern:** (Mit Axel und Blaze) Greife den Feind, überspringe ihn und drücke Schlagen. (Mit Max und Skate) Greife den Feind, springe und drücke Schlagen in der Luft.
- Landen:** Nachdem man dich in die Luft geworfen hat, halte das Steuerkreuz nach oben gedrückt sowie Springen, um unbeschadet wieder auf deinen Füßen zu landen.
- Ausgerichteter Spezialangriff:** Drücke das Steuerkreuz und Spezial.

Bitte beachte, dass deine Energieanzeige durch die Verwendung von Spezialangriffen sinkt. Bei stationären Spezialangriffen sinkt die Energieanzeige nur, wenn der Feind berührt wird. Bei zielgerichteten Spezialangriffen sinkt sie mit jedem Einsatz. Ist deine Energieanzeige zu niedrig, kannst du keine Spezialangriffe mehr einsetzen.

ERSTE SCHRITTE

Drücke auf dem Titelschirm die START-Taste, um das Spielmenü anzuzeigen und aus Folgendem zu wählen:

- **1 PLAYER:** (1 Spieler) Spiel mit einem Spieler
- **2 PLAYERS:** (2 Spieler) Spiel mit zwei Spielern
- **DUEL:** (Duell) Spiele den Duellmodus
- **OPTIONS:** (Optionen) Rufe den Optionsbildschirm auf

SPIELERWAHL

Für **1 PLAYER** (1 Spieler), **2 PLAYER** (2 Spieler) oder **DUEL** (Duell), entscheide dich zunächst im Bildschirm **SELECT PLAYER** (Spielerwahl) für einen der vier Charaktere. Drücke das Steuerkreuz nach links/rechts, um den Charakter zu wählen und drücke die START-Taste oder Spezial, um den Kampf zu beginnen. Die Charaktere sind nach Anzahl der Sternchen bewertet (1-3), suche dir also denjenigen aus, der am besten zu deinem Stil passt.

EINEM BEREITS LAUFENDEN SPIEL BEITRETEN

Während einer Einzelspielerpartie kann sich ein zweiter Spieler in den Kampf einklinken, indem die START-Taste auf dem zweiten Controller gedrückt wird. Nachdem die Energieanzeige für den zweiten Spieler (in Rot, mit dem Charakternamen) angezeigt wird, drücke das Steuerkreuz nach links/rechts, um deinen Charakter zu wählen, und drücke entweder die START-Taste oder Spezial, um dich einzuklinken.

CHARAKTERE

Axel

Ex-Cop und Kampfkunstperte. Er ist technisch veranlagt und ideal für Anfänger.

Blaze

Ex-Cop und Judo-Expertin. Sie ist ein Allrounder, schneller als Axel und besonders gut im Umgang mit Waffen.

Max

Profi-Wrestler und Axels Freund. Er ist sehr kräftig aber langsam.

Skate

Adams kleiner Bruder. Er ist der schwächste aber gewandteste Charakter. Für fortgeschrittene Spieler.

SPIELABLAUF

Nutze sämtliche Angriffsmethoden, die dir zur Verfügung stehen, um alle Rowdys K.O. zu schlagen und weiterzukommen. Eine Ebene gilt als abgeschlossen, wenn du den Boss, der dir am Ende begegnet, besiegt hast.

Um Waffen zu bekommen, musst du entweder Gegenstände aufbrechen oder Feinde, die im Besitz von Waffen sind, zu Boden schlagen. Bewege deinen Charakter über die jeweilige Waffe, um sie aufzunehmen, und drücke dann Schlagen.

Sobald du im Besitz einer Waffe bist, drücke Schlagen, um anzugreifen, Schlagen und Springen gleichzeitig, um sie zu werfen.

Achtung: Wenn du dir einen Feind greifst oder dieser auf dich losgeht, lässt du deine Waffe automatisch fallen.



SPIELBILDSCHIRM

Verbleibende Leben

Punkte

Verwendeter Charakter

Energieanzeige des Gegners

Energieanzeige

Verbleibende Zeit



GEGENSTÄNDE



Apfel

Lässt deine Energieanzeige etwas ansteigen



Brathähnchen

Füllt deine Energieanzeige komplett auf



Extraleben

Du bekommst ein Extraleben, um den Kampf fortzusetzen



Geldsack

Du bekommst 1000 Punkte dazu



Goldbarren

Du bekommst einen Bonus von 5000 Punkten

SPIELLENDE

Ist deine Energieanzeige völlig leer oder die Zeit abgelaufen, verlierst du ein Leben. Wenn alle Leben verloren sind, ist das Spiel zu Ende. Anstelle deiner Punktezahl und Energieanzeige erscheint die Option **GAME OVER/CONTINUE** (Spielende/Weiter). Drücke das Steuerkreuz nach oben/unten, und wähle entweder **CONTINUE**, um weiterzuspielen, oder **GAME OVER**, um das Spiel abzubrechen.

Die Zahl, die neben **CONTINUE** angezeigt wird, gibt an, wie viele Versuche du noch hast. Bei Null ist das Spiel endgültig vorbei.

DAS DUELL

Spieler mit einem Freund, um gemeinsam an euren Kampffähigkeiten zu feilen und es mit dem spannendsten Gegner überhaupt aufzunehmen: euch selbst!

Zunächst wählt jeder Spieler einen Charakter (Hinweis: Beide Spieler können den gleichen Charakter wählen), und drücke die START-Taste oder Spezial. Wenn das Wort STAGE (Ebene) in der Bildschirmmitte erscheint, gilt es, die Ebene zu wählen, auf der gespielt werden soll. Zum Schluss musst du dir noch aussuchen, ob Spezialangriffe zum Einsatz kommen sollen (ON/OFF bzw. Ein/Aus), und dann kann die Schlacht beginnen!



OPTIONEN

Drücke das Steuerkreuz nach oben/unten, um eine Option auszuwählen und nach links/rechts (Schlagen oder Springen), um die Einstellung zu ändern.

- LEVEL:** Lege den Schwierigkeitsgrad des Spiels fest.
- PLAYERS:** (Spieler) Ändere die Anzahl der Leben.
- BGM:** (Hintergrundmusik) Hör dir die Musik aus dem Spiel an.
- SE:** (Soundeffekte) Hör dir die Soundeffekte aus dem Spiel an.
- VOICE:** Hör dir die Stimmen aus dem Spiel an. (Zur Wiedergabe von BGM, SE und VOICE drücke Spezial; verschiebe den Menü-Cursor, um die Wiedergabe zu stoppen.)
- EXIT:** (Verlassen) Du kehrt zum Hauptmenü zurück.



Mr. X e il Sindacato sono tornati, e questa volta hanno preso Adam in ostaggio!

Impersona Axel, Blaze, Skate, o Max per salvare Adam e distruggere Mr. X una volta per tutte.



COMPATIBILITÀ CONTROLLER DI GIOCO

Qualsiasi controller di gioco compatibile con Windows che comprenda un tasto direzionale e almeno 4 tasti programmabili può essere utilizzato con i giochi di SEGA Mega Drive Classics. Il gioco riconoscerà tutti i controller collegati al PC, e permetterà di assegnarli al Giocatore 1 o al Giocatore 2.

Consulta la documentazione del tuo controller di gioco per informazioni su come installarlo sul PC. Per impostare il controller di gioco per i giochi di SEGA Mega Drive Classics, segui questi passi:

- Avvia SEGA Mega Drive Classics.
- Seleziona Options (Opzioni) dal menu principale.
- Nella sezione Input Configuration (Impostazioni periferiche), seleziona il tuo controller di gioco dal menu a tendina per il Giocatore 1 o il Giocatore 2.
- Clicca sul pulsante "Assign controller mapping" (Assegna tasti controller).
- Premi i tasti del controller che vuoi assegnare ai tasti A, B, C, X, Y, Z, Start e Mode, in quest'ordine (nota: i tasti X, Y, Z e Mode non saranno disponibili se il tuo controller ha meno di 8 tasti).

COMANDI DI BASE - TASTIERA

Tasto A: A	Tasto Y: W
Tasto B: S	Tasto Z: E
Tasto C: D	Tasto Start: Invio.
Tasto X: Q	Tasto D: Freccie direzionali.

COMANDI DI BASE

Tasto D: muoviti.
Tasto Start: inizia partita, pausa partita.
Tasto A: speciale.
Tasto B: pugno.
Tasto C: salto.

MOSSE DI COMBATTIMENTO

- Furia:** Premi ripetutamente Pugno (fino a quattro o cinque colpi, a seconda del personaggio).
- Blitz:** Premi il tasto D due volte nella stessa direzione, quindi Pugno.
- Attacco all'indietro:** Premi Salto e Pugno contemporaneamente.
- Attacco volante:** Premi Salto e poi Pugno.
- Calcio volante:** Premi il tasto D a sinistra o a destra e salta, quindi premi Pugno.
- Drop Attack:** Premi Salto, poi premi il tasto D verso il basso e premi Pugno.
- Presca:** Avvicinati al nemico e lo afferrerai automaticamente.
- Colpo di potenza:** (Tutti i personaggi eccetto Max) Afferra un nemico, aspetta un secondo e premi Pugno.
- Proiezione:** Afferra un nemico, premi il tasto D nella direzione opposta e premi Pugno.
- Scavalca:** (Tutti i personaggi eccetto Max) Premi Salto mentre afferrai un nemico per saltare dall'altra parte.
- Super Schiacciata:** (Con Axel and Blaze) Afferra un nemico, scavalcalo e premi Pugno. (Con Max and Skate) Afferra un nemico, salta/scavalcalo e premi Pugno in aria.
- Atterra:** Quando subisci una proiezione, tieni premuto il tasto D verso l'alto e premi Salto in aria per atterrare in piedi senza subire danni.

Direzionale

Attacco in picchiata: Premi il tasto D e Speciale.

Gli Attacchi speciali faranno calare il tuo indicatore della vita. Da fermo, la tua vita calerà solo se riesci a colpire il nemico o l'eventuale altro giocatore. Un attacco diretto farà calare la tua vita ogni volta che lo usi. Se l'indicatore della vita è troppo basso, non potrai usare l'Attacco speciale.

PER INIZIARE

Dalla schermata del titolo, premi START per vedere il Game Menu (Menu di gioco) e selezionare tra le seguenti opzioni:

- **1 PLAYER:** (1 GIOCATORE) gioca una partita con un giocatore.
- **2 PLAYERS:** (2 GIOCATORI) gioca una partita con due giocatori.
- **DUEL:** (DUELLO) gioca in modalità Duello.
- **OPTIONS:** (OPZIONI) vai alla schermata delle opzioni.



SELECT PLAYER (SELEZIONE GIOCATORE)

Per le modalità 1 PLAYER, 2 PLAYERS o DUEL, scegli uno dei quattro personaggi dalla schermata SELECT PLAYER (Selezione giocatore). Premi il tasto D a sinistra o a destra e premi START o Special per iniziare a combattere. I parametri dei personaggi sono valutati con una scala da una a tre stelle, scegli un personaggio adatto al tuo stile di gioco.



PARTECIPARE A UNA PARTITA IN CORSO

Durante una partita 1 PLAYER (1 giocatore), un secondo giocatore può entrare nella partita in corso premendo START dal secondo controller. Quando appare l'indicatore della vita del secondo personaggio (in rosso, con il nome del personaggio) premi il tasto D a sinistra o a destra per scegliere il tuo personaggio, quindi premi START o Special per partecipare.

PERSONAGGI

Axel

Un ex poliziotto esperto di arti marziali. Un combattente tecnico, adatto ai principianti.

Blaze

Un'ex poliziotta esperta di judo. Una combattente completa, più veloce di Axel e particolarmente abile con le armi.

Max

Un wrestler amico di Axel. Molto forte ma piuttosto lento.

Skate

Il fratello minore di Adam. È il personaggio più debole ma anche il più agile. Per giocatori esperti.

GIOCO DI BASE

Usa tutti gli attacchi a tua disposizione per stendere tutti i teppisti nell'area e avanzare. Completerai il livello quando sconfiggerai il boss di fine livello.

Potrai trovare delle armi rompendo degli oggetti o stendendo i nemici che le stanno usando. Per prendere un'arma, raggiungila con il tuo personaggio e premi Pugno.

Con un'arma in mano, premi Pugno per attaccare, o Pugno e Salto contemporaneamente per lanciaarla. Inoltre lascerai l'arma quando afferrai un nemico o vieni colpito.



SCHERME DI GIOCO

Vite rimanenti

Punteggio

Personaggio utilizzato

Indicatore della vita del nemico

Indicatore della vita

Tempo restante



OGGETTI



Mela

Ripristina una piccola quantità del tuo indicatore della vita.



Pollo arrosto

Ripristina completamente il tuo indicatore della vita.



1UP

Ti dà una vita extra per continuare la battaglia.



Borsa di soldi

Aggiunge 1.000 punti al tuo punteggio.



Lingotti d'oro

Ti danno un bonus di 5.000 punti.

GAME OVER

Quando l'indicatore della vita è completamente esaurito o scade il tempo, perdi una vita. Quando perdi tutte le vite, il gioco finisce. Apparirà un'opzione Game Over/Continue (Game Over/Continua) al posto del punteggio e dell'indicatore della vita. Premi il tasto D in su o in giù per selezionare CONTINUE per continuare la partita oppure GAME OVER per abbandonare.

Il numero di fianco a CONTINUE rappresenta i tuoi crediti rimanenti, quando finiscono il gioco è finito davvero.

IL DUELLO

Tu e un tuo amico potete affinare le vostre abilità di combattimento allenandovi contro l'avversario più temibile: lotterete uno contro l'altro!

Innanzitutto, ogni giocatore sceglie che personaggio usare (Nota bene: entrambi i giocatori possono selezionare lo stesso personaggio), e preme START o Special. Dopodiché, quando apparirà la parola STAGE (LIVELLO) al centro dello schermo si potrà selezionare l'ambientazione dello scontro. Infine potrete selezionare se permettere o meno l'uso degli Attacchi Speciali (ON/OFF) e dare il via alla battaglia.



OPTIONS (OPZIONI)

Premi il tasto D in su o in giù per selezionare l'opzione e sinistra o destra (oppure Pugno o Salto) per cambiare l'impostazione.

LEVEL: (LIVELLO DI DIFFICOLTÀ) Imposta il livello di difficoltà del gioco.

PLAYERS: (GIOCATORI) Cambia il numero delle vite.

BGM: (MUSICA DI SOTTOFONDO) Ascolta la musica del gioco.

SE: (EFFETTI SONORI) Ascolta gli effetti sonori del gioco.

VOICE: (VOCI) Ascolta le voci del gioco. (Per BGM, SE e VOICE, premi Special per sentirle; premi il cursore del menu per fermarne la riproduzione)

EXIT: (ESCI) Ritorna al menu di gioco.



¡Mr. X y el Syndicate están de vuelta, y esta vez han tomado a Adam como rehén!

Juega como Axel, Blaze, Skate o Max para rescatar a Adam y acabar con Mr. X de una vez por todas.



COMPATIBILIDAD CON MANDOS DE JUEGO

Para los juegos SEGA Mega Drive Classics puede usarse cualquier mando de juego compatible con Windows, siempre que cuente con un mando de dirección y un mínimo de 4 botones asignables más. El juego reconocerá todos los mandos que estén conectados al PC y podrán asignarse al jugador 1 o al jugador 2.

Consulta la documentación de tu mando de juego para obtener más información sobre cómo instalarlo en el PC. Para configurar un mando para los juegos SEGA Mega Drive Classics, sigue estos pasos:

- Inicia SEGA Mega Drive Classics.
- Selecciona Options (Opciones) en el menú principal.
- En la sección Input Configuration (Configuración de entrada), elige tu mando de juego en el menú desplegable del jugador 1 o del jugador 2.
- Haz clic en el botón "Assign controller mapping" (Asignar mapeado de mando).
- Pulsa los botones del mando de juego que quieras asignar a los botones A, B, C, X, Y, Z, Start (Inicio) y Mode (Modo), en este orden. Nota: los botones X, Y, Z y Mode (Modo) no estarán disponibles si tu mando tiene menos de 8 botones.

CONTROLES DE TECLADO PREDETERMINADOS

Botón A: A	Botón Y: W
Botón B: S	Botón Z: E
Botón C: D	Botón Start (Inicio): Intro.
Botón X: Q	Mando de dirección: cursores.

CONTROLES BÁSICOS

Mando de dirección: movimiento.
Botón Start (Inicio): empezar la partida, pausa.
Botón A: especial.
Botón B: puñetazo.
Botón C: saltar.

ACCIONES DE LUCHA

- Furia:** Pulsa Puñetazo varias veces seguidas (hasta 4 ó 5 impactos, dependiendo del personaje).
- Bombardeo:** Pulsa dos veces la misma dirección del mando de dirección y después Puñetazo.
- Ataque trasero:** Pulsa Salto y Puñetazo a la vez.
- Ataque de salto:** Pulsa Salto y después Puñetazo.
- Patada con salto:** Pulsa izquierda/derecha en el mando de dirección a la vez que Salto, y después Puñetazo.
- Ataque de caída:** Pulsa Salto y después abajo en el mando de dirección y Puñetazo.
- Agarre:** Si te acercas mucho al enemigo, lo agarrarás automáticamente.
- Golpe salvaje:** Agarra, espera un segundo, y Puñetazo (todos los personajes excepto Max).
- Lanzamiento:** Agarra, pulsa la dirección opuesta al enemigo en el mando de dirección y Puñetazo.
- Brinco:** Salta mientras agarras a un enemigo para brincar por encima de él (todos los personajes excepto Max).
- Supersacudida:** Agarra, brinca sobre el enemigo y pulsa Puñetazo (con Axel y Blaze). Agarra, salta/brinca y pulsa Puñetazo en el aire (con Max y Skate).
- Aterrizaje:** Mantén pulsado arriba en el mando de dirección y pulsa Salto en el aire después de que te hayan lanzado. Aterrizarás sin sufrir daños.
- Ataque especial dirigido:** Pulsa el mando de dirección y Especial.

Los ataques especiales consumirán tu barra de vida. Si te quedas parado, solo perderás salud cuando hagas contacto con el enemigo o con el otro jugador en una partida de dos jugadores. Si es un ataque especial dirigido, perderás salud cada vez que lo uses. Si te queda poca vida, no podrás usar el ataque especial.

PRIMEROS PASOS

Cuando aparezca la pantalla de inicio, pulsa Start (Inicio) para ver el menú del juego y elegir una de estas opciones:

- **1 PLAYER:** (1 JUGADOR) jugar una partida de un jugador.
- **2 PLAYERS:** (2 JUGADORES) jugar una partida de dos jugadores.
- **DUEL:** (DUELO) jugar en el modo Duel (Duelo).
- **OPTIONS:** (OPCIONES) acceder a la pantalla OPTIONS (OPCIONES).

ELEGIR PERSONAJE

En los modos 1 PLAYER (1 JUGADOR), 2 PLAYERS (2 JUGADORES) o DUEL (DUELO), elige uno de los cuatro personajes en la pantalla SELECT PLAYER (ELEGIR PERSONAJE). Pulsa izquierda/derecha en el mando de dirección para elegir al personaje y pulsa Start (Inicio) o Especial para empezar el combate. Los parámetros de los personajes se clasifican con estrellas (de una a tres). Elige el personaje que mejor se adapte a tu estilo de juego.



UNIRTE A UNA PARTIDA EN CURSO

Un segundo jugador puede incorporarse a una partida individual si pulsa Start (Inicio) en un segundo mando. Cuando aparezca la barra de vida del segundo jugador (en rojo y con el nombre de un personaje), pulsa izquierda/derecha en el mando de dirección para elegir tu personaje y después pulsa Start o Especial para unirse a la partida.

PERSONAJES

Axel

Ex-policía y experto en artes marciales. Es un luchador técnico, adecuado para principiantes.

Blaze

Ex-policía y experta en judo. Luchadora versátil, más rápida que Axel y muy diestra con las armas.

Max

Luchador profesional y amigo de Axel. Es muy fuerte pero lento.

Skate

Hermano pequeño de Adam. Es el personaje más débil aunque el más ágil. Solo para jugadores expertos.

JUEGO BÁSICO

Usa todos los métodos de ataque a tu disposición para liquidar a los gamberros de una zona y pasar a la siguiente. Para completar la fase tendrás que derrotar al jefe que aparece en la zona final.

Conseguirás armas si rompes algunos objetos o derribas a ciertos enemigos. Para coger un arma, acércate con tu personaje y pulsa Puñetazo.

Cuando tengas un arma en la mano, pulsa Puñetazo para atacar o Puñetazo y Salto a la vez para lanzarla. Soltarás el arma si agarras a un enemigo o recibes un golpe.



PANTALLAS DEL JUEGO

Vidas restantes

Puntos

Personaje seleccionado

Barra de vida del enemigo

Barra de vida

Tiempo restante



OBJETOS



Manzana

Te devuelve un poco de vida.



Pollo asado

Llena tu barra de vida.



1UP

Te da una vida extra para seguir luchando.



Bolsa de dinero

Añade 1.000 puntos a tu marcador.



Lingotes de oro

Bonificación de 5.000 puntos.

FIN DEL JUEGO

Perderás una vida cuando tu barra de vida se vacíe o el tiempo se agote. La partida terminará cuando te quedes sin vidas. Tus puntos y tu barra de vida serán reemplazados por dos opciones: GAME OVER (FIN DEL JUEGO) para salir y CONTINUE (CONTINUAR) para seguir jugando. Pulsa arriba/abajo en el mando de dirección para elegir una de las dos opciones.

Junto a CONTINUE (CONTINUAR) aparecerá un número con los créditos que te quedan. Si te quedas sin créditos, la partida habrá terminado definitivamente.

EL DUELO

Si quieres poner a prueba tus habilidades de lucha, practica enfrentándote al más duro de los rivales: ¡uno de tus amigos!

Cada jugador debe elegir un personaje (podéis elegir al mismo) y pulsar Start (Inicio) o Especial. Cuando la palabra STAGE (FASE) aparezca en el centro de la pantalla, elegid la fase en la que queréis jugar. Por último, seleccionad si queréis (ON) usar ataques especiales o no (OFF) para comenzar el combate.



OPTIONS (OPCIONES)

Pulsa arriba/abajo en el mando de dirección para elegir una opción, e izquierda/derecha (o Puñetazo y Salto) para cambiar el ajuste.

- LEVEL:** (NIVEL) Elige el nivel de dificultad del juego.
- PLAYERS:** (JUGADORES) Cambia el número de vidas.
- BGM:** (MÚSICA) Escucha la música del juego.
- SE:** (EFECTOS) Escucha los efectos de sonido del juego.
- VOICE:** (VOZ) Escucha las voces del juego. Pulsa Especial para escuchar la música, los efectos o las voces del juego y mueve el cursor del menú para detener la reproducción
- EXIT:** (SALIR) Vuelve al menú del juego.



Mr. X and the Syndicate are back, this time taking Adam hostage!

Take on the role of Axel, Blaze, Skate, or Max to rescue Adam, and destroy Mr. X once and for all.



GAME CONTROLLER COMPATIBILITY

Any Windows compatible game controller can be used with the SEGA Genesis Classics games, as long as it has a D-pad and a minimum of 4 other assignable buttons. The game will recognize any number of controllers attached to your PC, and they can be assigned to either Player 1 or Player 2.

Please refer to the documentation that came with your game controller for information on how to install it on your PC. To set up a game controller for the SEGA Genesis Classics games, use the following steps:

- Start SEGA Genesis Classics.
- Select Options from the main menu.
- In the Input Configuration section, select your game controller from the drop down menu for Player 1 or Player 2.
- Click the 'Assign controller mapping' button.
- Press the buttons on your game controller that you'd like to assign to buttons A, B, C, X, Y, Z, Start and Mode, in that order (note: the X, Y, Z and Mode buttons will not be available if your pad has fewer than 8 buttons).

DEFAULT KEYBOARD CONTROLS

A button: A	Y button: W
B button: S	Z button: E
C button: D	Start button: Enter.
X button: Q	D-button: Directional keys.

BASIC CONTROLS

D-button: Move.
Start button: Start Game, Pause Game.
A button: Special.
B button: Punch.
C button: Jump.

FIGHTING ACTIONS

- Fury:** Repeatedly tap **Punch** (up to four or five hits, depending on the character).
- Blitz:** D-button twice in the same direction, then **Punch**.
- Rear Attack:** Press **Jump** and **Punch** simultaneously.
- Jump Attack:** Press **Jump**, then **Punch**.
- Jump Kick:** Press the D-button left/right and **Jump**, then **Punch**.
- Drop Attack:** Press **Jump**, then press the D-button down and **Punch**.
- Grab:** Approach the enemy close enough, and you'll automatically hold them.
- Power Blow:** (All characters except Max) Grab, wait a second, then **Punch**.
- Body Throw:** Grab, press the D-button away from enemy and press **Punch**.
- Vault:** (All characters except Max) Press **Jump** when grabbing an enemy to vault over them.
- Super Slam:** (With Axel and Blaze) Grab, vault over the enemy, and press **Punch**. (With Max and Skate) Grab, jump/vault, and press **Punch** while in the air.
- Land:** Press and hold the D-button up and **Jump** when in the air after being thrown to land on your feet and take no damage.

Directed Special Attack: Press the D-button and **Special**.

Note that Special Attacks will drain your Life Gauge. Stationary, it only drains health when making contact with the enemy or the other player in a two-player game. Directed, it drains every time you use it. If your Life Gauge is too low, you will not be able to use the Special Attack.

GETTING STARTED

When the Title Screen is displayed, press **START** to display the Game Menu and select from the following:

- **1 PLAYER:** Play the game with one player.
- **2 PLAYERS:** Play the game with two players.
- **DUEL:** Play the Duel Mode.
- **OPTIONS:** Access the OPTIONS Screen.



SELECT PLAYER

For 1 PLAYER, 2 PLAYERS or DUEL, first choose one of the four characters from the SELECT PLAYER Screen. Press the D-button left/right to select the character and press **START** or **Special** to start the battle. Character parameters are rated from one to three stars, so go with a character that suits your play style.



JOINING A GAME IN PROGRESS

During a 1 PLAYER game, a second player can join the ongoing battle by pressing **START** from a second controller. When the Life Gauge for the second player (in red, with character name) is displayed, press the D-button left/right to choose your character, and press either **START** or **Special** to join in.

CHARACTERS

Axel

Ex-cop and martial arts expert. He's a technical type, suited for beginners.

Blaze

Ex-cop and judo expert. She's an all-round type, faster than Axel, and is especially skilled with weapons.

Max

Pro-Wrestler and a friend of Axel. He's a power type, but lacks speed.

Skate

Younger brother of Adam. He's the weakest, but is the most agile character. For advanced players.

BASIC PLAY

Use all of the attack methods at your disposal to knockout every hoodlum in the area and advance further. You clear the stage if you defeat the stage boss at the end of the area.

Weapons can be found by either breaking objects or knocking down enemies that are holding them. To grab a weapon, move your character over it, and press **Punch**.

With a weapon in your hand, press **Punch** to attack, or **Punch** and **Jump** simultaneously to throw it. Note that you will drop the weapon when you either grab an enemy or take a hit.



GAME SCREENS

Lives Remaining

Score

Character in Use

Enemy's Life Gauge

Life Gauge

Time Remaining



ITEMS



Apple

Restores a small amount on your Life Gauge.



Roast Chicken

Completely restores your Life Gauge.



1UP

Gives you an extra life to Continue the battle.



Cash Bag

Adds 1,000 points to your score.



Gold Bars

Gives you a 5,000 point bonus.

GAME OVER

You lose a Life when the Life Gauge is completely depleted or you let the time run out. The game ends when all your Lives are lost. A Game Over/Continue option appears, replacing your score and Life Gauge. Press the D-button up/down to select either CONTINUE to continue the game or GAME OVER to quit the game.

The number displayed next to CONTINUE is your remaining credits, and when this runs out the game is over for good.

THE DUEL

You and a friend can hone your fighting skills by practicing on the most challenging opponents of all: each other!

First, each player selects a character to use (Note: Both players can select the same character), and press **START** or **Special**. Next, when the word STAGE appears at the center of the screen, select the Stage to play on. Finally, select whether to use Special Attacks or not (ON/OFF), and the battle begins.



OPTIONS

Press the D-button up/down to select the option, and left/right (alternatively **Punch** or **Jump**) to change the setting.

- LEVEL:** Set the difficulty level of the game.
- PLAYERS:** Change the number of lives.
- BGM:** Listen to the music used in the game.
- SE:** Listen to the sound effects used in the game.
- VOICE:** Listen to the voices used in the game. (For BGM, SE and VOICE, press **Special** to play; move the Menu Cursor to stop)
- EXIT:** Return to the Game Menu.



CUSTOMER SUPPORT

Please check www.sega-europe.com/support or call **0844 991 9999** (local rate) for details of product support in your region. Register online at www.sega-europe.com for exclusive news, competitions, email updates and more.

SUPPORT PRODUIT

Pour en savoir plus sur le Support Produit disponible dans votre pays, visitez www.sega.fr/support ou composez le **08 20 37 61 58** (0.12€ par minute + 0.11€ de frais de connexion). Inscrivez-vous en ligne sur www.sega.fr pour lire les news en exclusivité, participer aux concours, recevoir les dernières infos par e-mail et bien d'autres choses encore !

SUPPORTO PRODOTTO

Assistenza Technica Halifax: Qualora abbiate riscontrato dei problemi nell'utilizzo dello stesso, vi invitiamo a rivolgervi al Servizio Assistenza Technica Halifax che risponde al seguente numero telefonico: **02/4130345**. Il costo delle chiamate (urbane/interurbane) dipende dal tuo gestore di telefonia. Un operatore sarà a vostra disposizione dal lunedì al venerdì, dalle ore 14 alle ore 19.

È inoltre possibile accedere al nostro Servizio Assistenza Technica on-line compilando un semplice form: <http://www.halifax.it/faqs> oppure inviandoci una mail al seguente indirizzo: assistenza@halifax.it

Si ricorda che questo servizio è esclusivamente inerente al supporto tecnico: non potranno quindi essere forniti trucchi e/o soluzioni, per i quali vi invitiamo a consultare il Forum Halifax al seguente indirizzo: <http://forum.halifax.it>

ASISTENCIA TÉCNICA

Para información sobre asistencia técnica en tu región consulta: www.sega-europe.com/support. Regístrate en: www.sega-europe.com para obtener noticias exclusivas, competiciones, actualizaciones por email y muchas cosas más.

KUNDENDIENST

Mehr Informationen zum Produkt-Support in Ihrem Land finden Sie auf www.sega-europe.com/support

Unseren Kundendienst erreichen Sie an Werktagen montags bis freitags von 11 bis 20 Uhr unter folgenden Rufnummern:

Für unsere Kunden aus Deutschland:

TECHNISCHE HOTLINE: 0900-100 SEGA bzw. 0900-1007342
(1,49€/Min. aus dem deutschen Festnetz, ggf. andere Preise Mobilfunk)*

SPIELINHALTICHE HOTLINE: 0900-110 SEGA bzw. 0900-1107342
(1,49€/Min. aus dem deutschen Festnetz, ggf. andere Preise Mobilfunk)*

Für unsere Kunden aus Österreich:

TECHNISCHE UND SPIELINHALTICHE HOTLINE: 0900-444612
(1,56€/Min. aus dem Festnetz, ggf. andere Preise Mobilfunk)*

Für unsere Kunden aus der Schweiz:

TECHNISCHE UND SPIELINHALTICHE HOTLINE: 0900-737737
(2,50 CHF/Min aus dem Festnetz, ggf. andere Preise Mobilfunk)*

Alternativ können Sie den technischen Kundendienst auch unter support@sega.de erreichen.

*Alle Preise beziehen sich auf Anrufe aus dem Festnetz sowie zum Zeitpunkt der ersten Drucklegung dieses Handbuchs. Die Kosten zu einem späteren Zeitpunkt insbesondere aus den Mobilfunknetzen können variieren. Bitte beachten Sie hierzu auf jeden Fall die kostenlose Tarifsangabe am Anfang der Verbindung. Bitte informieren Sie sich auch über die Kosten direkt bei Ihrem Telefonanbieter. Minderjährige benötigen die Zustimmung eines Erziehungsberechtigten, um diese kostenpflichtigen Serviceangebote in Anspruch nehmen zu können.

EUROPEAN UNION WARRANTY

WARRANTY: SEGA Europe Limited warrants to the original buyer of this Game (subject to the limitation set out below), that this Game will perform under normal use substantially as described in the accompanying manual for a period of ninety (90) days from the date of first purchase. This limited warranty gives you specific rights, and you may also have statutory or other rights under your local jurisdiction which remain unaffected.

WARRANTY LIMITATION: This warranty shall not apply if this Game is used in a business or commercial manner and/or if any defect or fault result from your (or someone acting under your control or authority) fault, negligence, accident, abuse, virus, misuse or modification of the Game after purchase.

WARRANTY CLAIM: If you discover a problem with this Game within the warranty period, you should return the Game together with a copy of the original sales receipt, packaging and accompanying documentation with an explanation of the difficulty you are experiencing either to the retailer from where you bought the game or call the technical support section (details set out in this manual) who will provide you with the relevant details for returns. The retailer or Sega will either repair or replace the Game at their option. Any replacement Game will be warranted for the remainder of the original warranty period or ninety (90) days from receipt of the replacement Game, whichever is longer. If for any reason the Game cannot be repaired or replaced, you will be entitled to receive an amount up to the price you paid for the Game. The foregoing (repair, replacement or the price you paid for the Game) is your exclusive remedy.

LIMITATION: TO THE FULLEST EXTENT ALLOWED BY LAW (BUT SPECIFICALLY NOT LIMITING ANY LIABILITY FOR FRAUD OR DEATH OR PERSONAL INJURY CAUSED BY SEGA'S NEGLIGENCE), NEITHER SEGA, ITS RETAILERS OR SUPPLIERS SHALL BE LIABLE FOR ANY SPECIAL OR INCIDENTAL DAMAGE, DAMAGE TO PROPERTY, LOSS OF PROFITS, LOSS OF DATA OR COMPUTER OR CONSOLE FAILURE, ANTICIPATED SAVINGS, BUSINESS OPPORTUNITY OR GOODWILL WHETHER ARISING DIRECTLY OR INDIRECTLY FROM THE POSSESSION, USE OR MALFUNCTION OF THIS GAME EVEN IF IT HAS BEEN ADVISED OF THE POSSIBILITY OF SUCH LOSS.

Unless otherwise noted, the example companies, organisations, products, people and events depicted in the game are fictitious and no association with any real company, organisation, product, person or event is intended or should be inferred.

© SEGA. SEGA and the SEGA logo are either registered trademarks or trademarks of SEGA Corporation. All rights are reserved. Without limiting the rights under copyright, unauthorised copying, adaptation, rental, lending, distribution, extraction, re-sale, renting, broadcast, public performance or transmissions by any means of this Game or accompanying documentation of part thereof is prohibited except as otherwise permitted by SEGA.

GARANTIE

GARANTIE: SEGA Europe Limited garantit à l'acheteur original de ce jeu (sous réserve des limitations mentionnées cidessous), que son fonctionnement sera, pour l'essentiel, conforme à la description contenue dans le manuel du jeu pour une période de cent-quatre-vingt (180) jours à compter de la date du premier achat. Cette garantie limitée vous accorde des droits spécifiques, auxquels peuvent s'ajouter d'autres droits légaux ou autres, qui varient selon la juridiction.

LIMITATION DE GARANTIE : Toute utilisation de ce jeu à titre professionnel ou commercial et/ou tout défaut ou dysfonctionnement résultant d'une faute, négligence, modification ou d'un accident, abus, virus, ou usage impropre du jeu, de votre part (ou de la part de toute autre personne agissant sous votre contrôle ou votre autorité), après son achat, rendra cette garantie caduque.

RÉCLAMATION AU TITRE DE LA GARANTIE : Si, au cours de la période de garantie, vous découvrez que le Jeu ne fonctionne pas correctement, vous devrez rapporter ce Jeu accompagné d'une copie du justificatif, de l'emballage et de la documentation d'origine et fournir une explication des difficultés que vous avez rencontrées au détaillant auprès duquel vous avez acheté le Jeu, ou bien contacter le support technique (reportez-vous à la section concernée dans ce manuel) qui vous fournira les informations nécessaires au retour du produit. Le détaillant ou SEGA aura le choix de réparer ou de remplacer le Jeu. Tout Jeu de remplacement sera garanti soit pour la période de garantie initiale restant à courir, soit pendant cent-quatre-vingt (180) jours à compter de la date de réception, la période la plus longue étant applicable. Si pour une raison quelconque le Jeu ne peut être ni réparé ni remplacé, vous aurez droit à recevoir la somme du prix que vous avez payé pour le Jeu. La réparation, le remplacement ou le prix que vous avez payé pour le Jeu sont votre recours exclusif.

LIMITATIONS : DANS LES LIMITES PRÉVUES PAR LA LOI EN VIGUEUR (MAIS SPÉCIFIQUEMENT SANS LIMITER TOUTE RESPONSABILITÉ DE FRAUDE, DE MORT OU DE PRÉJUDICE CORPOREL ENTRAÎNÉ PAR LA NÉGLIGENCE DE SEGA), NI SEGA EUROPE LIMITED, NI SES DÉTAILLANTS OU FOURNISSEURS NE POURRONT ÊTRE TENUS RESPONSABLES DE TOUTS DOMMAGES SPÉCIAUX OU ACCIDENTELS, DES DOMMAGES À LA PROPRIÉTÉ, DE LA PERTE DE PROFITS, DE DONNÉES, D'ÉCONOMIES ANTICIPÉES, D'OPPORTUNITÉS D'ENTREPRISE OU DE FONDS COMMERCIAL, OU DE LA DÉFAILLANCE D'UN ORDINATEUR OU D'UNE CONSOLE RÉSULTANT DIRECTEMENT OU INDIRECTEMENT DE LA POSSESSION, DE L'USAGE OU DE LA DÉFAILLANCE DE CE JEU MÊME SI SEGA A ÉTÉ INFORMÉ DE LA POSSIBILITÉ DE TELLES PERTES.

Sauf mention contraire, les noms de sociétés, les organisations, les produits, les personnes et les événements décrits dans ce jeu sont fictifs et toute ressemblance à une société, une organisation, un produit, une personne ou un événement réels ne serait que pure coïncidence.

© SEGA. SEGA et le logo SEGA sont soit des marques déposées, soit des marques de SEGA Corporation. Tous droits réservés. Sans limitation des droits issus des droits d'auteur, il est interdit de copier, adapter, louer, prêter, distribuer, extraire, revendre, diffuser, communiquer au public ou transférer par tout moyen, intégralement ou en partie, ce Jeu ou la documentation l'accompagnant sans l'autorisation de SEGA.

USA WARRANTY

LIMITED WARRANTY: SEGA of America, Inc. warrants to the original consumer purchaser that the game disc or cartridge shall be free from defects in material and workmanship for a period of 90-days from the original date of purchase. If a defect covered by this limited warranty occurs during this 90-day warranty period, the defective game disc or cartridge will be replaced free of charge. This limited warranty does not apply if the defects have been caused by negligence, accident, unreasonable use, modification, tempering, or any other causes not related to defective materials or manufacturing workmanship. This limited warranty does not apply to used software or to software acquired through private transactions between individuals or purchased from online auction sites. Please retain the original, or a photocopy, of your dated sales receipt to establish the date of purchase for in-warranty replacement. For replacement return the product, with its original packaging and receipt, to the retailer from which the software was originally purchased. In the event that you cannot obtain a replacement from the retailer, please contact SEGA to obtain support.

OBTAINING TECHNICAL SUPPORT/SERVICE:

To receive additional support, including troubleshooting assistance, please contact SEGA at:

Online: help.sega.com

Telephone: 1-800-USA-SEGA

LIMITATIONS ON WARRANTY: ANY APPLICABLE IMPLIED WARRANTIES, INCLUDING WARRANTIES OF MERCHANTABILITY AND FITNESS FOR A PARTICULAR PURPOSE, ARE HEREBY LIMITED TO 90 DAYS FROM THE DATE OF PURCHASE AND ARE SUBJECT TO THE CONDITIONS SET FORTH HEREIN. IN NO EVENT SHALL SEGA OF AMERICA, INC. BE LIABLE FOR CONSEQUENTIAL OR INCIDENTAL DAMAGES RESULTING FROM THE BREACH OF ANY EXPRESS OR IMPLIED WARRANTIES. THE PROVISIONS OF THIS LIMITED WARRANTY ARE VALID IN THE UNITED STATES AND CANADA ONLY. SOME STATES DO NOT ALLOW LIMITATIONS ON HOW LONG AN IMPLIED WARRANTY LASTS, OR EXCLUSION OF CONSEQUENTIAL OR INCIDENTAL DAMAGES, SO THE ABOVE LIMITATION OR EXCLUSION MAY NOT APPLY TO YOU. THIS WARRANTY PROVIDES YOU WITH SPECIFIC LEGAL RIGHTS. YOU MAY HAVE OTHER RIGHTS THAT VARY FROM STATE TO STATE.

To register this product, please go to www.sega.com