








SEGA<sup>®</sup>  
MEGA DRIVE  
CLASSICS™



SEGA<sup>®</sup>  
GENESIS™  
CLASSICS

	UK ENGLISH .....	2
	FRANÇAIS .....	4
	DEUTSCH .....	6
	ITALIANO .....	8
	ESPAÑOL .....	10
	US ENGLISH.....	12

The SEGA MEGA DRIVE is known as the SEGA GENESIS in the U.S.

The planet Sierra is being attacked by Scarlet, a terrorist group lead by a vicious creature named Xi-Tiger who is plotting to destroy the human race.

With vengeance, our hero Epsilon-Eagle will fight against Xi-Tiger as well as the terrorist organization that he formerly led.



## GAME CONTROLLER COMPATIBILITY

Any Windows compatible game controller can be used with the SEGA Mega Drive Classics games, as long as it has a D-pad and a minimum of 4 other assignable buttons. The game will recognise any number of controllers attached to your PC, and they can be assigned to either Player 1 or Player 2.

Please refer to the documentation that came with your game controller for information on how to install it on your PC. To set up a game controller for the SEGA Mega Drive Classics games, use the following steps:

- Start SEGA Mega Drive Classics.
- Select Options from the main menu.
- In the Input Configuration section, select your game controller from the drop down menu for Player 1 or Player 2.
- Click the 'Assign controller mapping' button.
- Press the buttons on your game controller that you'd like to assign to buttons A, B, C, X, Y, Z, Start and Mode, in that order (note: the X, Y, Z and Mode buttons will not be available if your pad has fewer than 8 buttons).

## DEFAULT KEYBOARD CONTROLS

<b>A button:</b> A	<b>Y button:</b> W
<b>B button:</b> S	<b>Z button:</b> E
<b>C button:</b> D	<b>Start button:</b> Enter.
<b>X button:</b> Q	<b>D-button:</b> Directional keys.

## BASIC CONTROLS

<b>D-button:</b> Move.
<b>Start button:</b> Start Game, Pause Game.
<b>A button:</b> Select Weapon, Enter.
<b>B button:</b> Shoot, Cancel.
<b>C button:</b> Jump, Enter.

## ADVANCED CONTROLS

### Crouch

Press the D-button down to duck and evade enemy attacks.

### Stand on Ceiling

Jump up and touch a ceiling to stand on it. Epsilon-Eagle is able to move left/right in this state. Press **Jump** to return to the ground.

### Jump on to Platform

Press the D-button up and **Jump** simultaneously to jump on top of a higher platform.

### Jump off from Platform

Press the D-button down and **Jump** simultaneously to jump off (step down) from a higher platform.

### Hover

Jump and press **Jump** again while in midair to stay above ground. Note that Epsilon-Eagle will remain stationary during this state. Press **Jump** to return to the ground.

### Zero Teleport

Press the D-button down and **Jump** simultaneously to activate the Zero Teleport and zoom across the screen. If your Energy Meter is full, Epsilon-Eagle will perform a "Phoenix Teleport," a devastating, flaming dash that will damage all enemies in his path at the cost of health.

### Counter Force

Tap **Shoot** twice to build a force field that repels enemy shots and converts them to Energy Stars.

### Change Weapon

Press **Select Weapon** to open the Weapon Selector and press the D-button left/right to cycle through the weapons you have. To confirm the selection, press any of the action buttons.

### Change Shot Mode

Press the D-button down and **Select Weapon** simultaneously to toggle the Shot Mode. Fixed Shot Mode (white outfit) allows you to direct Epsilon-Eagle's shots with the D-button, and Free Shot Mode (yellow outfit) will lock your shots in the direction Epsilon-Eagle is moving.

## GETTING STARTED

The prologue scene will play when you start your game. To skip this sequence entirely, press the **START** to bring up the Title Screen. There are three choices in the Title Screen as follows:

**PASSWORD:** Enter a password to continue a game.

**GAME START:** Begin the game.

**OPTIONS:** Change difficulty and sound settings, and listen to the music/sound effects used in the game.

## OPTIONS SCREEN

Press the D-button up/down to select the option item, and left/right to change the setting. Press **START** to implement the changes and return to the Title Screen.

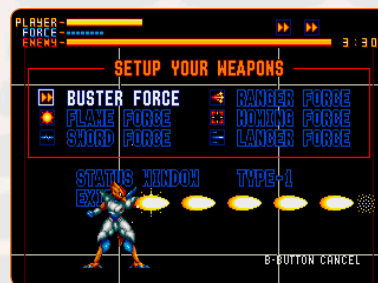
- LEVEL:** Toggle the difficulty level of the game.
- BGM SWITCH:** Toggle background music ON/OFF during gameplay.
- S.E SWITCH:** Toggle the sound effects ON/OFF during gameplay.
- BGM TEST:** Select game tunes for a sound test.
- S.E TEST:** Select sound effects for a sound test.
- VOICE TEST:** Select voice tracks for a sound test.



## MISSION SETUP

A pre-game setup screen will be displayed when you select GAME START from the Title Screen, or enter a valid password to continue your game. From here you can select four weapons and change the appearance of the Status Window (top portion of the game screen).

Use the D-button to select a weapon and press **Enter** to confirm. Press **Cancel** to cancel the weapon you've selected. Once you've selected four weapons you will move on to the Status Window option. Use the D-button left or right to immediately browse the display style, and press **Enter** to confirm.



**Note:** "???" can be displayed to hide one or all of the statuses for advanced players.

Select EXIT and confirm your setup to move on to the Control Test Screen where you can practice any of Epsilon-Eagle's moves. When you're ready to move into battle, press **START** to begin or continue the game.

## GAME SCREEN

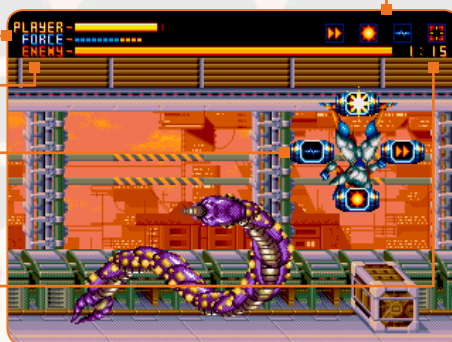
Equipped Weapons

Player and Weapon Power

Boss' Energy

Weapon Selector

Remaining Time



## ITEMS AND WEAPONS



### Life Pod

Increases the maximum amount of hit points of Epsilon-Eagle and fully restores his energy.



### Energy Stars

Restores some of Epsilon-Eagle's energy. Larger stars will restore more points on your energy meter.



### Weapon Rod

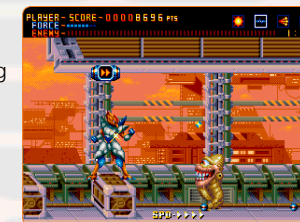
Recharge the weapon you are using, or exchange it with a different weapon.

## WEAPONS CHART

ICON/NAME	TIME OF USE	ATTACK POWER	ICON/NAME	TIME OF USE	ATTACK POWER
Buster Force	Long	Weak	Ranger Force	Medium	Medium
Flame Force	Long	Strong	Homing Force	Medium	Medium
Sword Force	Short	Strong	Lancer Force	Short	Strong

## GAME SPEED SETTING

If you are playing the SUPER EASY mode (difficulty setting in Options), you can also adjust the tempo of the game to give you a better chance to pass some of the difficult areas of the game. Press **START** to pause during gameplay and use the D-button left or right to adjust the game speed setting that is displayed at the bottom of the screen. The game will play slower if you set it with more arrows (slowest is four arrows).



## GAME OVER/CONTINUE

The game will end when you lose all of Epsilon's lives. The GAME OVER Screen will automatically fade to the Continue Screen, so press **START** before the countdown is over to carry on the game from the beginning of the Stage you ended. Note that you'll have unlimited chances to continue the game in SUPER EASY mode, but only three chances if you are playing the SUPER HARD mode.

## PASSWORD

Enter the passwords that appear in the Continue Screen (only for SUPER EASY mode) to start the game from the Stage you were defeated on. Once you've entered the Password Screen, use the D-button up/down to select a number, and left/right to move the cursor over to the next number. When the four-digit password is entered, move the cursor to SET to see if you have a valid password. If the password is entered correctly, press **Jump** to start your game.





La planète Sierra est attaquée par Scarlet, un groupe de terroristes menés par Xi-Tiger, une créature impitoyable qui veut anéantir la race humaine.

Par vengeance, notre héros Epsilon-Eagle se lance dans un combat acharné contre Xi-Tiger et l'organisation terroriste qu'il dirigeait autrefois.



## MANETTES DE JEU COMPATIBLES

SEGA Mega Drive Classics peut se jouer avec toute manette de jeu compatible avec Windows, tant qu'elle comporte un bouton multidirectionnel et au moins 4 autres touches programmables. Le jeu reconnaîtra toutes les manettes connectées à votre PC, qui pourront être assignées au joueur 1 ou au joueur 2.

Consultez la documentation fournie avec votre manette de jeu pour l'installer sur votre PC et suivez la procédure ci-dessous pour la configurer pour les jeux SEGA Mega Drive Classics :

- Lancez SEGA Mega Drive Classics.
- Sélectionnez "Options" dans le menu principal.
- Dans la section Input Configuration (Configuration des commandes), sélectionnez votre manette dans le menu déroulant du joueur 1 ou du joueur 2.
- Cliquez sur "Assign controller mapping" (Assigner les commandes).
- Appuyez sur les touches de votre manette que vous souhaitez assigner aux fonctions des touches A, B, C, X, Y, Z, START et Mode, dans cet ordre (remarque : les touches X, Y, Z et Mode ne seront pas disponibles si votre manette comporte moins de 8 touches).

## TOUCHES CLAVIER PAR DÉFAUT

<b>Touche A</b> : A	<b>Touche Y</b> : W
<b>Touche B</b> : S	<b>Touche Z</b> : E
<b>Touche C</b> : D	<b>Touche Start</b> : Entrée.
<b>Touche X</b> : Q	<b>BMD</b> : flèches directionnelles.

## COMMANDES PRINCIPALES

<b>BMD</b> : se déplacer.
<b>Touche START</b> : lancer le jeu, mettre en pause.
<b>Touche A</b> : sélectionner une arme, valider.
<b>Touche B</b> : tirer, annuler.
<b>Touche C</b> : sauter, valider.

## COMMANDES AVANCÉES

### S'accroupir

Appuyez sur Bas du BMD pour vous baisser et esquiver les attaques.

### Marcher au plafond

Sautez et touchez un plafond pour vous y suspendre. Epsilon-Eagle peut se déplacer dans cette position. Appuyez de nouveau sur la touche de saut pour retomber par terre.

### Sauter sur une plateforme

Appuyez sur Haut du BMD et simultanément sur la touche de saut pour atteindre une plateforme élevée.

### Descendre d'une plateforme

Appuyez sur Bas du BMD et simultanément sur la touche de saut pour descendre d'une plateforme élevée.

### Planer

Sautez, puis appuyez sur la touche de saut en plein air pour planer au-dessus du sol. Remarquez qu'Epsilon-Eagle reste immobile dans cette position. Appuyez une troisième fois sur la touche de saut pour redescendre.

### Téléportation

Appuyez sur Bas du BMD et simultanément sur la touche de saut pour activer la téléportation et foncer droit devant vous. Si sa jauge d'énergie est pleine, Epsilon-Eagle exécutera une "téléportation du phénix" : une ruée enflammée dévastatrice qui inflige des dégâts à tous les ennemis sur son passage en consommant de la santé.

### Champ de force

Appuyez deux fois sur la touche de tir pour créer un champ de force qui repousse les tirs ennemis et les change en étoiles d'énergie.

### Changer d'arme

Appuyez sur la touche de sélection d'arme pour ouvrir le sélecteur d'armes, puis appuyez sur Gauche/Droite du BMD pour parcourir les armes que vous possédez. Appuyez ensuite sur l'une des touches d'action pour valider.

### Changer de mode de tir

Appuyez sur Bas du BMD et simultanément sur la touche de sélection d'arme pour changer de mode de tir. Le mode Tir libre (tenue blanche) vous permet de diriger les tirs d'Epsilon-Eagle avec le BMD, tandis que le mode Tir fixe (tenue jaune) bloque les tirs dans la direction vers laquelle Epsilon-Eagle est tourné.

## DÉMARRAGE

Lorsque vous lancez le jeu, une scène de prologue vous est présentée. Appuyez sur START pour passer cette séquence et accéder à l'écran titre, qui comporte les options suivantes :

**PASSWORD** : (MOT DE PASSE) Saisissez un mot de passe pour continuer une partie.

**GAME START** : (JOUER) Commencez à jouer.

**OPTIONS** : Changez la difficulté, réglez les paramètres sonores ou écoutez la musique et les effets sonores du jeu.

## MENU DES OPTIONS

Appuyez sur Haut/Bas du BMD pour sélectionner une option et sur Gauche/Droite pour la modifier. Appuyez sur START pour valider les changements et retourner à l'écran titre.

- LEVEL :** (NIVEAU) Réglez le niveau de difficulté du jeu.  
**BGM SWITCH :** (MUSIQUE) Activez ou désactivez la musique du jeu.  
**S.E SWITCH :** (EFFETS SONORES) Activez ou désactivez les effets sonores du jeu.  
**BGM TEST :** (TEST MUSIQUE) Écoutez les musiques du jeu.  
**S.E TEST :** (TEST EFFETS SONORES) Écoutez les effets sonores du jeu.  
**VOICE TEST :** (TEST VOIX) Écoutez les voix du jeu.



## CONFIGURATION DES MISSIONS

Après avoir sélectionné GAME START (JOUER) à l'écran titre ou avoir saisi un mot de passe correct pour continuer une partie, vous accédez à un écran de configuration : vous pouvez y choisir quatre armes et régler l'option Status Window, qui modifie l'apparence de la barre d'état (la portion supérieure de l'écran de jeu).



Utilisez le BMD pour choisir une arme et appuyez sur la touche Entrée pour confirmer. Appuyez sur la touche d'annulation pour désélectionner une arme. Après avoir choisi vos armes, vous passerez à l'option Status Window (barre d'état). Appuyez sur Gauche/Droite du BMD pour parcourir les options d'affichage, puis appuyez sur la touche Entrée pour confirmer.

**Remarque :** l'option "???" masque en partie ou entièrement les informations de la barre d'état pour les joueurs expérimentés.

Sélectionnez EXIT (QUITTER) et validez votre configuration pour passer à l'écran de test des commandes, qui vous permet de pratiquer les actions d'Epsilon-Eagle. Lorsque vous êtes prêt, appuyez sur START pour commencer ou continuer la partie.

## ÉCRAN DE JEU

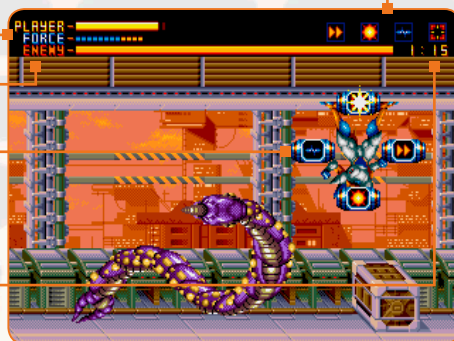
Armes équipées

Puissance du joueur et de l'arme

Énergie du boss

Sélecteur d'arme

Temps restant



## OBJETS ET ARMES



### Capsule de santé

Augmente les points de vie maximum d'Epsilon-Eagle et régénère la totalité de son énergie.



### Étoiles d'énergie

Régénèrent une partie de l'énergie d'Epsilon-Eagle. Les étoiles plus grosses restaurent davantage de points de vie.



### Chargeur

Recharge l'arme que vous utilisez actuellement ou l'échange contre une autre arme.

## TABLEAU DES ARMES

ICÔNE/NOM	DURÉE	PUIS-SANCE	ICÔNE/NOM	DURÉE	PUIS-SANCE
Buster Force	Longue	Faible	Ranger Force	Moyenne	Moyenne
Flame Force	Longue	Élevée	Homing Force	Moyenne	Moyenne
Sword Force	Courte	Élevée	Lancer Force	Courte	Élevée

## VITESSE DU JEU

En mode Super Easy (Super facile, niveau de difficulté du menu Options), vous pouvez ajuster la vitesse du jeu pour passer certaines zones plus facilement. Appuyez sur START pour mettre le jeu en pause, puis sur Gauche/Droite du BMD pour régler la vitesse, indiquée en bas de l'écran. Plus il y a de flèches d'affichées, plus le jeu est lent (4 flèches : vitesse minimale).



## FIN DE PARTIE/CONTINUER

La partie prendra fin si Epsilon perd toutes ses vies. L'écran GAME OVER (FIN DE PARTIE) passera directement à l'écran de continuation : appuyez sur START avant la fin du compte à rebours pour repartir du début du niveau où vous avez été vaincu. Remarquez qu'en mode Super Easy (Super facile), vous pouvez continuer la partie autant de fois que vous le souhaitez, mais seulement trois fois en mode Super Hard (Super difficile).

## MOT DE PASSE

En mode Super Easy (Super facile) vous pouvez utiliser les mots de passe qui apparaissent à l'écran de continuation pour repartir du niveau où vous avez été vaincu. À l'écran de saisie du mot de passe, appuyez sur Haut/Bas du BMD pour sélectionner un chiffre, et sur Gauche/Droite pour déplacer le curseur sur le chiffre suivant. Après avoir saisi les quatre chiffres requis, placez le curseur sur SET (VALIDER) pour vérifier si le mot de passe est correct. Si c'est le cas, appuyez alors sur la touche de saut pour jouer.



Der Planet Sierra wird von der Terrororganisation Scarlet angegriffen, angeführt durch eine niederträchtige Kreatur namens Xi-Tiger, der die Vernichtung der menschlichen Rasse anstrebt.

Epsilon-Eagle, der Held dieses Spiels, sinnt nach Rache und kämpft nicht nur gegen Xi-Tiger sondern auch die Terrororganisation, an deren Spitze er einst stand.



## CONTROLLER-KOMPATIBILITÄT

Für die SEGA Mega Drive Classics-Spiele kann jeder mit deinem PC kompatible Controller verwendet werden, solange er über ein Steuerkreuz und mindestens 4 weitere Tasten verfügt, denen Aktionen zugewiesen werden können. Das Spiel erkennt die Anzahl der mit deinem PC verbundenen Controller und diese können daraufhin Spieler 1 oder Spieler 2 zugewiesen werden.

Bitte siehe auch im mitgelieferten Handbuch des jeweiligen Controllers nach, wie man ihn an deinen PC anschließt. Um den Controller für die SEGA Mega Drive Classics-Spiele zu verwenden, verfähre nach folgenden Anweisungen:

- Starte SEGA Mega Drive Classics
- Wähle im Hauptmenü Optionen
- Wähle in den Eingabeeinstellungen den gewünschten Controller für Spieler 1 oder Spieler 2
- Klicke auf die Taste zur Controllerzuweisung

Drücke die Tasten auf dem Controller, denen du die Tasten A, B, C, X, Y, Z, Start und Mode zuweisen möchtest, in dieser Reihenfolge (beachte: die Tasten X, Y, Z und Mode sind auf Controllern mit weniger als 8 Tasten nicht verfügbar).

## STANDARD-TASTATURSTEUERUNG

<b>A-Taste:</b> A	<b>Y-Taste:</b> W
<b>B-Taste:</b> S	<b>Z-Taste:</b> E
<b>C-Taste:</b> D	<b>Start-Taste:</b> Eingabe
<b>X-Taste:</b> Q	<b>Steuerkreuz:</b> Richtungstasten

## GRUNDLEGENDE STEUERUNG

<b>Steuerkreuz:</b> Bewegen
<b>Start-Taste:</b> Spiel starten, Pause
<b>A-Taste:</b> Waffe wechseln, Eingabe
<b>B-Taste:</b> Schießen, Abbrechen
<b>C-Taste:</b> Springen, Eingabe

## ERWEITERTE STEUERUNG

### Crouch (Ducken)

Drücke das Steuerkreuz nach unten, um dich zu ducken und feindlichen Angriffen auszuweichen.

### Stand on Ceiling (An der Decke stehen)

Springe nach oben und berühre die Decke, um darauf zu stehen. Epsilon-Eagle kann sich hier nach links und rechts bewegen. Drücke Springen, um zum Boden zurückzukehren.

### Jump on to Platform (Auf Plattform springen)

Drücke das Steuerkreuz nach oben und gleichzeitig Springen, um auf eine höher gelegene Plattform zu gelangen.

### Jump off from Platform (Von Plattform springen)

Drücke das Steuerkreuz nach unten und gleichzeitig Springen, um auf eine niedriger gelegene Plattform zu gelangen.

### Hover (Schweben)

Springe und drücke in der Luft erneut Springen, um über dem Boden zu schweben. Epsilon-Eagle bleibt in diesem Zustand stationär. Durch erneutes Drücken von Springen kehrst du auf den Boden zurück.

### Zero Teleport (Zero-Teleportation)

Drücke das Steuerkreuz nach unten und gleichzeitig Springen, um mit Zero-Teleportation über den Bildschirm zu zoomen. Bei voller Energieanzeige führt Epsilon-Eagle einen "Phoenix Teleport" durch, einen vernichtenden Flammensprint, der allen Feinden in seinem Weg Schaden zufügt.

### Counter Force (Schutzschild)

Tippe zwei Mal Schießen an, um mit einem Energieschild feindliche Schüsse abzuwehren und in Energiesterne umzuwandeln.

### Change Weapon (Waffe wechseln)

Drücke Waffe wechseln, um die Waffenwahl zu öffnen, und drücke links/rechts auf dem Steuerkreuz, um die Auswahl durchzublätern. Zum Bestätigen deiner Wahl drückst du einen der Aktionsknöpfe.

### Change Shot Mode (Schussmodus ändern)

Drücke das Steuerkreuz nach unten und gleichzeitig Waffe wechseln, um den Schussmodus zu ändern. Im fixierten Schussmodus (weißes Outfit) kannst du Epsilon-Eagles Schüsse mit dem Steuerkreuz lenken, im freien Schussmodus (gelbes Outfit) gehen alle seine Schüsse in eine gewählte Richtung, während Epsilon-Eagle sich bewegen kann.

## ERSTE SCHRITTE

Nach dem Spielstart wird die Prologszene abgespielt. Um diese Sequenz zu überspringen und direkt zum Titelschirm zu springen, drücke die START-Taste. Folgende drei Möglichkeiten erscheinen:

**PASSWORD:** (Passwort) Gib ein Passwort ein und setze ein Spiel fort

**GAME START:** (Spielstart) Beginne das Spiel

**OPTIONS:** (Optionen) Passe die Spielschwierigkeit oder den Ton an und höre dir die Musik/Toneffekte aus dem Spiel an



## OPTIONSBILDSCHIRM

Wähle eine Option mit oben/unten auf dem Steuerkreuz und passe sie mit links/rechts an. Mit Drücken der START-Taste treten deine Änderungen in Kraft und du kehrst zum Titelschirm zurück.

- LEVEL:** (Schwierigkeit) Stelle die Spielschwierigkeit ein
- BGM SWITCH:** (Hintergrundmusik) Stelle die Hintergrundmusik im Spiel ein oder aus (**ON/OFF**)
- S.E SWITCH:** (Toneffekte) Stelle die Toneffekte im Spiel ein oder aus (**ON/OFF**)
- BGM TEST:** (Hintergrundmusik testen) Wähle eine Spielmusik, um sie probenzuhören
- S.E TEST:** (Toneffekte testen) Wähle Toneffekte, um sie probenzuhören
- VOICE TEST:** (Stimmen testen) Höre dir ein paar Stimmen aus dem Spiel an



## MISSION SETUP (MISSIONSBESPRECHUNG)

Wählst du auf dem Titelschirm **GAME START** (Spiel starten), erscheint vor dem Spiel ein Bildschirm, auf dem du nach Eingabe eines Passworts ein Spiel fortsetzen kannst. Auch stehen vier Waffen zur Auswahl und du kannst das Erscheinungsbild des Statusfensters oben auf dem Bildschirm anpassen.

Mit dem Steuerkreuz wählst du eine Waffe und bestätigst mit **ENTER** (Eingabe). Über Abbrechen entfernst du die gewählte Waffe. Hast du vier Waffen gewählt, geht es weiter zur Wahl des Statusfensters. Drücke das Steuerkreuz nach links oder rechts, um die Anzeigarten durchzugehen und bestätige mit **ENTER**.



**Hinweis:** Die Anzeige "???" verbirgt sämtliche Status und ist für fortgeschrittene Spieler.

Wähle EXIT (Verlassen) und bestätige deine Auswahl. Als nächstes kommt der Bildschirm CONTROL TEST (Steuerungstest), wo du die Aktionen von Epsilon-Eagle testen kannst. Bist du bereit für den Kampf, drücke die START-Taste und das Abenteuer beginnt!

## SPIELBILDSCHIRM

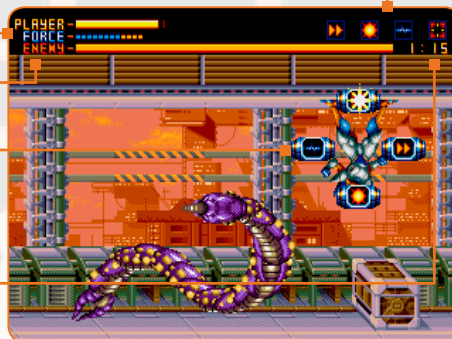
Ausgerüstete Waffen

Spieler- und Waffenenergie

Energie des Boss

Waffenwahl

Verbleibende Zeit



## WAFFEN UND GEGENSTÄNDE



### Life Pod (Energie)

Erhöht die maximale Anzahl an Trefferpunkten von Epsilon-Eagle und stellt seine Energie vollständig wieder her.



### Energy Stars (Energiersterne)

Stellt Epsilon-Eagles Energie teilweise wieder her. Größere Sterne stellen einen größeren Teil Energie wieder her.



### Weapon Rod (Waffenenergie)

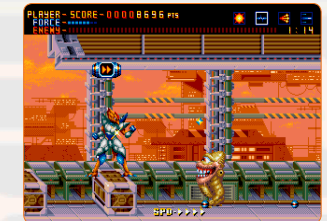
Lade die verwendete Waffe wieder auf oder tausche sie gegen eine andere.

## WAFFENTAFEL

SYMBOL /NAME	EIN-SATZZEIT	ANGRIFFS-KRAFT	SYMBOL /NAME	EIN-SATZZEIT	ANGRIFF-SKRAFT
Buster Force	Lang	Schwach	Ranger Force	Mittel	Mittel
Flame Force	Lang	Stark	Homing Force	Mittel	Mittel
Sword Force	Kurz	Stark	Lancer Force	Kurz	Stark

## GAME SPEED SETTING (SPIELGESCHWINDIGKEIT)

Hast du in den Optionen den Spielmodus **SUPER EASY** (super leicht) gewählt, kannst du die Geschwindigkeit des Spiels einstellen, um einige der schwierigeren Abschnitte im Spiel zu meistern. Pausiere hierzu das Spiel mit der START-Taste und passe das Tempo mit links oder rechts auf dem Steuerkreuz an. Das Spiel läuft langsamer, wenn du bei der Tempoanzeige unten auf dem Bildschirm mehr Pfeile setzt (bis zu vier Pfeile).



## GAME OVER/CONTINUE

Verliert Epsilon alle Leben, ist das Spiel vorbei. Der **GAME OVER**-Bildschirm wechselt automatisch zum Continue-Bildschirm und du musst die START-Taste drücken, ehe der Countdown vorbei ist, um das Spiel beim Anfang des zuletzt gespielten Levels wiederaufzunehmen. Im Modus **SUPER EASY** kannst du das Spiel beliebig oft wiederaufnehmen, im Modus **SUPER HARD** (super schwer) hast du dagegen nur drei Chancen.

## PASSWORD (PASSWORT)

Gib das Passwort ein, das auf dem Continue-Bildschirm erscheint (nur bei **SUPER EASY**), um das Spiel am Anfang des zuletzt gespielten Levels fortzusetzen. Wähle auf dem Passwortbildschirm mit oben/unten auf dem Steuerkreuz eine Zahl, und wechsele mit links/rechts zwischen den einzelnen Zahlen. Nach Eingabe des vierstelligen Passworts bewegst du den Cursor auf **SET** (Eingabe), um zu sehen, ob dein Passwort gültig ist. Ist dies der Fall, drücke Springen und das Spiel beginnt!



Il pianeta Sierra è sotto l'attacco di Scarlet, un gruppo di terroristi guidati da una malvagia creatura di nome Xi-Tiger che complotta per distruggere la razza umana.

Spinto dal desiderio di vendetta, Epsilon-Eagle combatterà Xi-Tiger e l'organizzazione terroristica di cui un tempo lui stesso era a capo.



## COMPATIBILITÀ CONTROLLER DI GIOCO

Qualsiasi controller di gioco compatibile con Windows che comprenda un tasto direzionale e almeno 4 tasti programmabili può essere utilizzato con i giochi di SEGA Mega Drive Classics. Il gioco riconoscerà tutti i controller collegati al PC, e permetterà di assegnarli al Giocatore 1 o al Giocatore 2.

Consulta la documentazione del tuo controller di gioco per informazioni su come installarlo sul PC. Per impostare il controller di gioco per i giochi di SEGA Mega Drive Classics, segui questi passi:

- Avvia SEGA Mega Drive Classics.
- Seleziona Options (Opzioni) dal menu principale.
- Nella sezione Input Configuration (Impostazioni periferiche), seleziona il tuo controller di gioco dal menu a tendina per il Giocatore 1 o il Giocatore 2.
- Clicca sul pulsante "Assign controller mapping" (Assegna tasti controller).
- Premi i tasti del controller che vuoi assegnare ai tasti A, B, C, X, Y, Z, Start e Mode, in quest'ordine (nota: i tasti X, Y, Z e Mode non saranno disponibili se il tuo controller ha meno di 8 tasti).

## COMANDI DI BASE - TASTIERA

<b>Tasto A:</b> A	<b>Tasto Y:</b> W
<b>Tasto B:</b> S	<b>Tasto Z:</b> E
<b>Tasto C:</b> D	<b>Tasto Start:</b> Invio.
<b>Tasto X:</b> Q	<b>Tasto D:</b> Freccie direzionali.

## COMANDI DI BASE

<b>Tasto D:</b> muoviti.
<b>Tasto Start:</b> inizia partita, pausa partita.
<b>Tasto A:</b> seleziona arma, invio.
<b>Tasto B:</b> spara, annulla.
<b>Tasto C:</b> salta, invio.

## COMANDI AVANZATI

### Abbassati

Premi il tasto D in giù per accovacciarti ed evitare gli attacchi nemici.

### Appenditi al soffitto

Salta e tocca un soffitto per appenderti. Epsilon-Eagle può muoversi a sinistra o a destra in questo stato. Premi Salta per ritornare a terra.

### Salta sulla piattaforma

Premi contemporaneamente il tasto D in su e Salta per saltare su una piattaforma più alta.

### Salta da una piattaforma

Premi contemporaneamente il tasto D in giù e Salta per scendere da una piattaforma più alta.

### Vola

Premi Salta e poi premi Salta una seconda volta a mezz'aria per fluttuare. Epsilon-Eagle rimarrà fermo in questo stato. Premi Salta per tornare a terra.

### Zero Teleport (Teletrasporto Zero)

Premi contemporaneamente il tasto D in giù e Salta per attivare il Teletrasporto Zero e sfrecciare per lo schermo. Se l'indicatore di energia è pieno, Epsilon-Eagle eseguirà un "Phoenix Teleport" (Teletrasporto Fenice), un devastante scatto fiammeggiante che colpirà tutti i nemici sul suo cammino consumando la propria energia.

### Counter Force

Premi rapidamente Spara due volte per creare un campo di forza che respinga i colpi nemici e li trasformi in Energy Star (stelle energetiche).

### Cambia arma

Premi Seleziona arma per aprire la selezione delle armi e premi il tasto D a sinistra o a destra per scorrere le armi in tuo possesso. Per confermare la selezione, premi uno qualsiasi dei tasti azione.

### Cambia modalità di fuoco

Premi contemporaneamente il tasto D in giù e Seleziona arma per cambiare la modalità di fuoco. La modalità fuoco libero (bianco) ti permette di direzionare i colpi di Epsilon-Eagle con il tasto D, mentre la modalità di fuoco fisso (giallo) ti farà sparare in una direzione predefinita permettendo a Epsilon-Eagle di muoversi.

## PER INIZIARE

Quando inizi la partita vedrai il prologo. Per saltare interamente questa scena e passare alla schermata del titolo, premi START. La schermata del titolo presenta le tre scelte seguenti:

**PASSWORD:** Inserisci una password per continuare una partita.

**GAME START:** (INIZIO PARTITA) Inizia la partita.

**OPTIONS:** (OPZIONI) Modifica la difficoltà e le impostazioni dell'audio e ascolta la musica e gli effetti sonori del gioco.



## OPTIONS SCREEN (SCHERMATA DELLE OPZIONI)

Premi il tasto D in su o in giù per selezionare l'opzione, e sinistra o destra per cambiare l'impostazione. Premi START per confermare i cambiamenti e tornare alla schermata del titolo.



- LEVEL:** (LIVELLO DI DIFFICOLTÀ) Cambia il livello di difficoltà del gioco.
- BGM SWITCH:** (MUSICA DI SOTTOFONDO) Attiva o disattiva la musica durante il gioco.
- S.E SWITCH:** (EFFETTI SONORI) Attiva o disattiva gli effetti sonori durante il gioco.
- BGM TEST:** (PROVA MUSICA) Seleziona le musiche del gioco per provare l'audio.
- S.E TEST:** (PROVA EFFETTI SONORI) Seleziona gli effetti sonori del gioco per provare l'audio.
- VOICE TEST:** (PROVA VOCE) Seleziona le tracce vocali del gioco per provare l'audio.

## MISSION SETUP (IMPOSTAZIONI MISSIONE)

Una schermata di impostazioni apparirà prima della partita dopo aver selezionato GAME START (INIZIA PARTITA) dalla schermata del titolo o dopo aver inserito una password valida per continuare a giocare. Da qui puoi selezionare quattro armi e cambiare l'aspetto della finestra dello stato (la parte superiore della schermata di gioco).



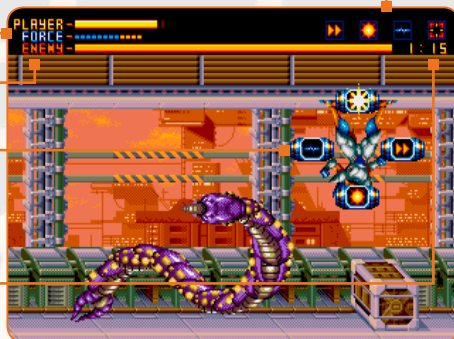
Usa il tasto D per selezionare un'arma e premi Invio per confermare. Premi Annulla per annullare la selezione dell'arma. Dopo aver selezionato quattro armi passerai all'opzione Status Window (Finestra dello stato). Premi il tasto D a sinistra o a destra per sfogliare i diversi stili di visualizzazione e premi Invio per confermare.

**Nota:** per i giocatori più esperti è possibile visualizzare "???" al posto di uno o di tutti gli stati.

Seleziona EXIT (ESCI) e conferma le impostazioni per passare alla schermata di prova dei comandi, dove potrai fare pratica con tutte le mosse di Epsilon-Eagle. Quando sei pronto per entrare in battaglia, premi START per iniziare o continuare la partita.

## SCHERMATA DI GIOCO

- Armi equipaggiate
- Giocatore e carica dell'arma
- Energia del boss
- Selettore dell'arma
- Tempo restante



## OGGETTI E ARMI



### Life Pod (Contenitore vitale)

Aumenta i punti salute di Epsilon-Eagle e ripristina interamente la sua energia.



### Energy Stars (Stelle energetiche)

Ripristinano parzialmente l'energia di Epsilon-Eagle. Le stelle più grandi ripristineranno più energia.



### Weapon Rod (Ricarica armi)

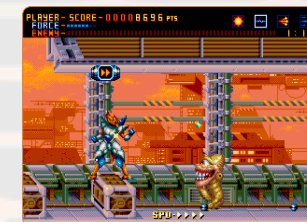
Ricarica l'arma che stai usando o la cambia con un'altra arma.

## SCHEMA DELLE ARMI

ICONA/NOME	TEMPO D'UTILIZZO	POTENZA D'ATTACCO	ICONA/NOME	TEMPO D'UTILIZZO	POTENZA D'ATTACCO
Buster Force	Lungo	Debole	Ranger Force	Medio	Medio
Flame Force	Lungo	Forte	Homing Force	Medio	Medio
Sword Force	Corto	Forte	Lancer Force	Corto	Forte

## IMPOSTAZIONI VELOCITÀ DI GIOCO

Se stai giocando al livello di difficoltà Super Easy (Super facile, puoi cambiare il livello di difficoltà dalla schermata Opzioni), puoi anche regolare il ritmo del gioco per avere maggiori possibilità di superare alcune tra le aree più ostiche del gioco. Premi START per mettere in pausa la partita e premi il tasto D a sinistra o a destra per regolare la velocità del gioco indicata nella parte inferiore dello schermo. Il gioco sarà più lento se scegli un numero maggiore di frecce (quattro frecce indicano la velocità minima).



## GAME OVER/CONTINUE (GAME OVER/CONTINUA)

Il gioco terminerà quanto Epsilon esaurirà le vite. La schermata GAME OVER passerà automaticamente alla schermata Continue (Continua), premi START prima della fine del conto alla rovescia per ricominciare il gioco dall'inizio del livello che hai terminato. Potrai continuare il gioco quante volte vuoi in modalità SUPER EASY ma solo tre volte in modalità SUPER HARD.

## PASSWORD

Inserisci le password che appaiono nella schermata Continue (solo in modalità SUPER EASY) per iniziare il gioco dalla schermata in cui sei stato sconfitto. Dopo essere entrato nella schermata della password, premi il tasto D in su o in giù per scegliere un numero e a sinistra o a destra per muovere il puntatore sul prossimo numero. Una volta inserita la password di quattro caratteri, muovi il puntatore su SET (IMPOSTA) per controllare di avere una password valida. Se la password è stata inserita correttamente, premi Salta per iniziare la partita.



El planeta Sierra sufre el ataque de Scarlet, un grupo terrorista dirigido por una violenta criatura llamada Xi-Tiger, que pretende destruir la raza humana.

Epsilon-Eagle, nuestro héroe, empleará todas sus fuerzas para enfrentarse a Xi-Tiger y a la organización terrorista, de la que fue el anterior líder.



## COMPATIBILIDAD CON MANDOS DE JUEGO

Para los juegos SEGA Mega Drive Classics puede usarse cualquier mando de juego compatible con Windows, siempre que cuente con un mando de dirección y un mínimo de 4 botones asignables más. El juego reconocerá todos los mandos que estén conectados al PC y podrán asignarse al jugador 1 o al jugador 2.

Consulta la documentación de tu mando de juego para obtener más información sobre cómo instalarlo en el PC. Para configurar un mando para los juegos SEGA Mega Drive Classics, sigue estos pasos:

- Inicia SEGA Mega Drive Classics.
- Selecciona Options (Opciones) en el menú principal.
- En la sección Input Configuration (Configuración de entrada), elige tu mando de juego en el menú desplegable del jugador 1 o del jugador 2.
- Haz clic en el botón "Assign controller mapping" (Asignar mapeado de mando).
- Pulsa los botones del mando de juego que quieras asignar a los botones A, B, C, X, Y, Z, Start (Inicio) y Mode (Modo), en este orden. Nota: los botones X, Y, Z y Mode (Modo) no estarán disponibles si tu mando tiene menos de 8 botones.

## CONTROLES DE TECLADO PREDETERMINADOS

<b>Botón A:</b> A	<b>Botón Y:</b> W
<b>Botón B:</b> S	<b>Botón Z:</b> E
<b>Botón C:</b> D	<b>Botón Start (Inicio):</b> Intro.
<b>Botón X:</b> Q	<b>Mando de dirección:</b> cursores.

## CONTROLES BÁSICOS

<b>Mando de dirección:</b> movimiento.
<b>Botón Start (Inicio):</b> empezar la partida, pausa.
<b>Botón A:</b> seleccionar arma, confirmar.
<b>Botón B:</b> disparar, cancelar.
<b>Botón C:</b> saltar, confirmar.

## CONTROLES AVANZADOS

### Agacharte

Pulsa abajo en el mando de dirección para agacharte y esquivar los ataques enemigos.

### Pegarte a un techo

Salta y toca un techo para pegarte a él. Epsilon-Eagle podrá moverse de izquierda a derecha boca abajo. Pulsa Saltar para volver al suelo.

### Saltar a una plataforma

Salta y al mismo tiempo pulsa arriba en el mando de dirección para subirte a una plataforma elevada.

### Bajarte de una plataforma

Salta y al mismo tiempo pulsa abajo en el mando de dirección para bajarte de una plataforma elevada.

### Flotar

Pulsa Saltar y vuelve a hacerlo en el aire para mantenerte flotando sobre el suelo. Epsilon-Eagle se quedará parado mientras esté flotando. Pulsa Saltar de nuevo para regresar al suelo.

### Zero Teleport (Teletransporte cero)

Pulsa abajo en el mando de dirección a la vez que saltas para activar el Zero Teleport (Teletransporte cero) y desplazarte por la pantalla. Si tu medidor de energía está lleno, Epsilon-Eagle ejecutará un "Teletransporte Phoenix", un devastador ataque de fuego que dañará a todos los enemigos que estén a su alcance pero que a la vez le restará salud.

### Campo de fuerza

Dispara dos veces para activar un campo de fuerza que repelerá lo disparos enemigos y los convertirá en estrellas de energía.

### Cambiar de arma

Pulsa Select Weapon (Seleccionar arma) para abrir el selector de armas. Pulsa izquierda/derecha en el mando de dirección para moverte por tus distintas armas. Pulsa cualquier botón de acción para confirmar el arma elegida.

### Cambiar el modo de disparo

Pulsa abajo en el mando de dirección y Select Weapon a la vez para activar el modo de disparo. El modo Fixed Shot (Disparo fijo, traje blanco) te permite dirigir los disparos de Epsilon-Eagle con el mando de dirección y el modo Free Shot (Disparo libre, traje amarillo) fijará el blanco en la dirección en que se mueva Epsilon-Eagle.

## PRIMEROS PASOS

Al arrancar el juego se reproducirá la secuencia del prólogo. Pulsa el botón Start para omitir esta secuencia y pasar a la pantalla de inicio, que te ofrece estas tres opciones:

**PASSWORD:** (CONTRASEÑA) Introduce una contraseña para continuar la partida.

**GAME START:** (COMIENZO DEL JUEGO) Comienza una partida.

**OPTIONS:** (OPCIONES) Cambia la dificultad y los ajustes de sonido, y escucha la música y los efectos de sonido del juego.

## LA PANTALLA DE OPCIONES

Pulsa arriba/abajo en el mando de dirección para seleccionar una opción y pulsa izquierda/derecha para cambiar el ajuste. Pulsa Start para confirmar los cambios y volver a la pantalla de inicio.



- LEVEL:** (NIVEL) Elige el nivel de dificultad del juego.
- BGM SWITCH:** (MÚSICA DE FONDO) Activa (ON) o desactiva (OFF) la música de fondo durante la partida.
- S.E SWITCH:** (EFECTOS DE SONIDO) Activa (ON) o desactiva (OFF) los efectos de sonido durante la partida.
- BGM TEST:** (PRUEBA DE MÚSICA) Elige una música del juego para escucharla.
- S.E TEST:** (PRUEBA DE EFECTOS) Elige un efecto de sonido para escucharlo.
- VOICE TEST:** (PRUEBA DE VOZ) Elige una pista de voz para escucharla.

## CONFIGURACIÓN DE LA MISIÓN

Podrás ver una pantalla de configuración de la partida antes de empezar a jugar, si seleccionas GAME START (COMIENZO DEL JUEGO) en la pantalla de inicio o si introduces una contraseña para continuar una partida. Aquí podrás seleccionar cuatro armas y cambiar el aspecto de la ventana de estado (parte superior de la pantalla de juego).



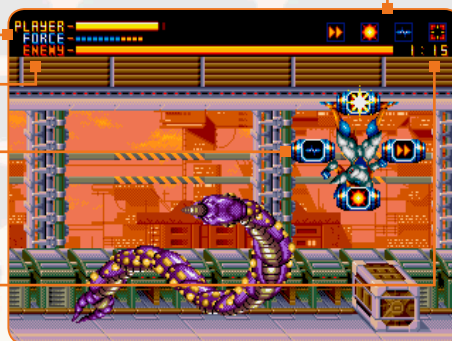
Selecciona un arma con el mando de dirección y pulsa Confirmar para confirmar. Pulsa Cancelar para cancelar el arma seleccionada. Cuando hayas seleccionado cuatro armas, pasarás a la opción Status Window (Ventana de estado). Pulsa izquierda o derecha en el mando de dirección para ver al instante una opción de pantalla y pulsa Confirmar para confirmar.

**Nota:** los jugadores avanzados podrán ver uno o todos sus datos de estado ocultos como “???”.

Selecciona EXIT (SALIR) y confirma la configuración para pasar a la pantalla Control Test (Control de movimiento), en la que podrás ensayar todos los movimientos de Epsilon-Eagle. Cuando quieras pasar a la acción, pulsa Start para empezar o continuar una partida.

## LA PANTALLA DE JUEGO

- Armas activadas
- Energía del jugador y potencia del arma
- Energía del jefe
- Selector de armas
- Tiempo restante



## OBJETOS Y ARMAS



### Vaina de vida

Aumenta la cantidad máxima de puntos de impacto de Epsilon-Eagle y le devuelve toda su energía.



### Estrellas de energía

Devuelven a Epsilon-Eagle parte de su energía. Las estrellas más grandes devolverán más puntos a tu medidor de energía.



### Cápsula de armas

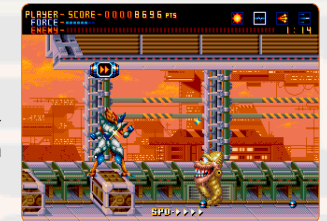
Recarga el arma que estás usando o cámbiala por otra distinta.

## TABLA DE ARMAS

ICONO/NOMBRE	TIEMPO DE USO	PODER DE ATAQUE	ICONO/NOMBRE	TIEMPO DE USO	PODER DE ATAQUE
Buster Force	Mucho	Débil	Ranger Force	Normal	Medio
Flame Force	Mucho	Fuerte	Homing Force	Normal	Medio
Sword Force	Poco	Fuerte	Lancer Force	Poco	Fuerte

## AJUSTE DE VELOCIDAD DEL JUEGO

Si estás jugando en el modo Super Easy (Superfácil, el ajuste de dificultad en Options), también podrás ajustar la velocidad del juego para tener más probabilidades de superar las áreas más complicadas del mismo. Pulsa Start para poner el juego en pausa y pulsa izquierda o derecha en el mando de dirección para ajustar la velocidad del juego, mostrada en la parte inferior de la pantalla. El juego se reproducirá más despacio si eliges los ajustes con más flechas (la opción más lenta es la de las cuatro flechas).



## FIN DEL JUEGO/CONTINUAR

La partida terminará cuando Epsilon pierda todas sus vidas. La pantalla GAME OVER (FIN DEL JUEGO) se transformará poco a poco en la pantalla Continue (Continuar). Pulsa Start antes de que se termine la cuenta atrás para continuar la partida en el punto en el que la dejaste. En el modo SUPER EASY (SUPERFÁCIL) podrás continuar todas las veces que quieras, pero en el modo SUPER HARD (SUPERDIFÍCIL) solo podrás hacerlo tres veces.

## CONTRASEÑA

Introduce las contraseñas que aparecerán en la pantalla Continue (solo en el modo SUPER EASY) para comenzar la partida desde el nivel en el que fuiste derrotado. Entra en la pantalla Password (Contraseña) y pulsa arriba o abajo en el mando de dirección para seleccionar un número, e izquierda/derecha para mover el cursor al siguiente número. Tras introducir los 4 dígitos de la contraseña, mueve el cursor a SET (LISTO) para comprobar si la contraseña es válida. Si es así, pulsa Saltar para comenzar la partida.





The planet Sierra is being attacked by Scarlet, a terrorist group lead by a vicious creature named Xi-Tiger who is plotting to destroy the human race.

With vengeance, our hero Epsilon-Eagle will fight against Xi-Tiger as well as the terrorist organization that he formerly led.



## GAME CONTROLLER COMPATIBILITY

Any Windows compatible game controller can be used with the SEGA Genesis Classics games, as long as it has a D-pad and a minimum of 4 other assignable buttons. The game will recognize any number of controllers attached to your PC, and they can be assigned to either Player 1 or Player 2.

Please refer to the documentation that came with your game controller for information on how to install it on your PC. To set up a game controller for the SEGA Genesis Classics games, use the following steps:

- Start SEGA Genesis Classics.
- Select Options from the main menu.
- In the Input Configuration section, select your game controller from the drop down menu for Player 1 or Player 2.
- Click the 'Assign controller mapping' button.
- Press the buttons on your game controller that you'd like to assign to buttons A, B, C, X, Y, Z, Start and Mode, in that order (note: the X, Y, Z and Mode buttons will not be available if your pad has fewer than 8 buttons).

## DEFAULT KEYBOARD CONTROLS

<b>A button:</b> A	<b>Y button:</b> W
<b>B button:</b> S	<b>Z button:</b> E
<b>C button:</b> D	<b>Start button:</b> Enter.
<b>X button:</b> Q	<b>D-button:</b> Directional keys.

## BASIC CONTROLS

<b>D-button:</b> Move.
<b>Start button:</b> Start Game, Pause Game.
<b>A button:</b> Select Weapon, Enter.
<b>B button:</b> Shoot, Cancel.
<b>C button:</b> Jump, Enter.

## ADVANCED CONTROLS

- Crouch**  
Press the D-button down to duck and evade enemy attacks.
- Stand on Ceiling**  
Jump up and touch a ceiling to stand on it. Epsilon-Eagle is able to move left/right in this state. Press **Jump** to return to the ground.
- Jump on to Platform**  
Press the D-button up and **Jump** simultaneously to jump on top of a higher platform.
- Jump off from Platform**  
Press the D-button down and **Jump** simultaneously to jump off (step down) from a higher platform.
- Hover**  
Jump and press **Jump** again while in midair to stay above ground. Note that Epsilon-Eagle will remain stationary during this state. Press **Jump** to return to the ground.
- Zero Teleport**  
Press the D-button down and **Jump** simultaneously to activate the Zero Teleport and zoom across the screen. If your Energy Meter is full, Epsilon-Eagle will perform a "Phoenix Teleport," a devastating, flaming dash that will damage all enemies in his path at the cost of health.
- Counter Force**  
Tap **Shoot** twice to build a force field that repels enemy shots and converts them to Energy Stars.
- Change Weapon**  
Press **Select Weapon** to open the Weapon Selector and press the D-button left/right to cycle through the weapons you have. To confirm the selection, press any of the action buttons.
- Change Shot Mode**  
Press the D-button down and **Select Weapon** simultaneously to toggle the Shot Mode. Fixed Shot Mode (white outfit) allows you to direct Epsilon-Eagle's shots with the D-button, and Free Shot Mode (yellow outfit) will lock your shots in the direction Epsilon-Eagle is moving.

## GETTING STARTED

The prologue scene will play when you start your game. To skip this sequence entirely, press **START** and bring up the Title Screen. There are three choices in the Title Screen as follows:

- PASSWORD:** Enter a password to continue a game.
- GAME START:** Begin the game.
- OPTIONS:** Change difficulty and sound settings, and listen to the music/sound effects used in the game.

## OPTIONS SCREEN

Press the D-button up/down to select the option item, and left/right to change the setting. Press **START** to implement the changes and return to the Title Screen.

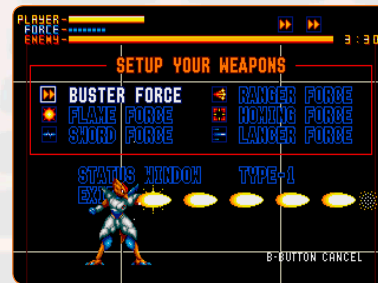
- LEVEL:** Toggle the difficulty level of the game.
- BGM SWITCH:** Toggle background music ON/OFF during gameplay.
- S.E SWITCH:** Toggle the sound effects ON/OFF during gameplay.
- BGM TEST:** Select game tunes for a sound test.
- S.E TEST:** Select sound effects for a sound test.
- VOICE TEST:** Select voice tracks for a sound test.



## MISSION SET UP

A pre-game setup screen will be displayed when you select GAME START from the Title Screen, or enter a valid password to continue your game. From here you can select four weapons and change the appearance of the Status Window (top portion of the game screen).

Use the D-button to select a weapon and press **Enter** to confirm. Press **Cancel** to cancel the weapon you've selected. Once you've selected four weapons you will move on to the Status Window option. Use the D-button left or right to immediately browse the display style, and press **Enter** to confirm.



**Note:** "???" can be displayed to hide one or all of the statuses for advanced players.

Select EXIT and confirm your setup to move on to the Control Test Screen where you can practice any of Epsilon-Eagle's moves. When you're ready to move into battle, press **START** to begin or continue the game.

## GAME SCREEN

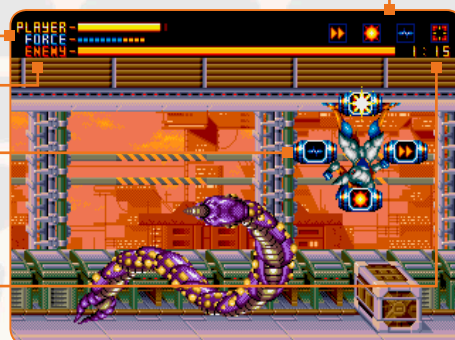
Equipped Weapons

Player and Weapon Power

Boss' Energy

Weapon Selector

Remaining Time



## ITEMS AND WEAPONS



### Life Pod

Increases the maximum amount of hit points of Epsilon-Eagle and fully restores his energy.



### Energy Stars

Restores some of Epsilon-Eagle's energy. Larger stars will restore more points on your energy meter.



### Weapon Rod

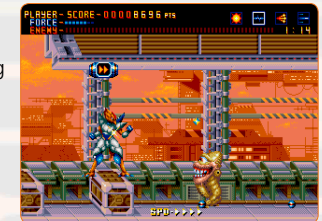
Recharge the weapon you are using, or exchange it with a different weapon.

## WEAPONS CHART

ICON/NAME	TIME OF USE	ATTACK POWER	ICON/NAME	TIME OF USE	ATTACK POWER
Buster Force	Long	Weak	Ranger Force	Medium	Medium
Flame Force	Long	Strong	Homing Force	Medium	Medium
Sword Force	Short	Strong	Lancer Force	Short	Strong

## GAME SPEED SETTING

If you are playing the SUPER EASY mode (difficulty setting in Options), you can also adjust the tempo of the game to give you a better chance to pass some of the difficult areas of the game. Press **START** to pause during gameplay and use the D-button left or right to adjust the game speed setting that is displayed at the bottom of the screen. The game will play slower if you set it with more arrows (slowest is four arrows).



## GAME OVER/CONTINUE

The game will end when you lose all of Epsilon's lives. The GAME OVER Screen will automatically fade to the Continue Screen, so press **START** before the countdown is over to carry on the game from the beginning of the Stage you ended. Note that you'll have unlimited chances to continue the game in SUPER EASY mode, but only three chances if you are playing the SUPER HARD mode.

## PASSWORD

Enter the passwords that appear in the Continue Screen (only for SUPER EASY mode) to start the game from the Stage you were defeated. Once you've entered the Password Screen, use the D-button up/down to select a number, and left/right to move the cursor over to the next number. When the four-digit password is entered, move the cursor to SET to see if you have a valid password. If the password is entered correctly, press **Jump** to start your game.



## CUSTOMER SUPPORT

Please check [www.sega-europe.com/support](http://www.sega-europe.com/support) or call **0844 991 9999** (local rate) for details of product support in your region. Register online at [www.sega-europe.com](http://www.sega-europe.com) for exclusive news, competitions, email updates and more.

## SUPPORT PRODUIT

Pour en savoir plus sur le Support Produit disponible dans votre pays, visitez [www.sega.fr/support](http://www.sega.fr/support) ou composez le **08 20 37 61 58** (0.12€ par minute + 0.11€ de frais de connexion). Inscrivez-vous en ligne sur [www.sega.fr](http://www.sega.fr) pour lire les news en exclusivité, participer aux concours, recevoir les dernières infos par e-mail et bien d'autres choses encore !

## SUPPORTO PRODOTTO

**Assistenza Technica Halifax:** Qualora abbiate riscontrato dei problemi nell'utilizzo dello stesso, vi invitiamo a rivolgervi al Servizio Assistenza Technica Halifax che risponde al seguente numero telefonico: **02/4130345**. Il costo delle chiamate (urbane/interurbane) dipende dal tuo gestore di telefonia. Un operatore sarà a vostra disposizione dal lunedì al venerdì, dalle ore 14 alle ore 19.

È inoltre possibile accedere al nostro Servizio Assistenza Technica on-line compilando un semplice form: <http://www.halifax.it/faqs> oppure inviandoci una mail al seguente indirizzo: [assistenza@halifax.it](mailto:assistenza@halifax.it)

Si ricorda che questo servizio è esclusivamente inerente al supporto tecnico: non potranno quindi essere forniti trucchi e/o soluzioni, per i quali vi invitiamo a consultare il Forum Halifax al seguente indirizzo: <http://forum.halifax.it>

## ASISTENCIA TÉCNICA

Para información sobre asistencia técnica en tu región consulta: [www.sega-europe.com/support](http://www.sega-europe.com/support). Regístrate en: [www.sega-europe.com](http://www.sega-europe.com) para obtener noticias exclusivas, competiciones, actualizaciones por email y muchas cosas más.

## KUNDENDIENST

Mehr Informationen zum Produkt-Support in Ihrem Land finden Sie auf [www.sega-europe.com/support](http://www.sega-europe.com/support)

Unseren Kundendienst erreichen Sie an Werktagen montags bis freitags von 11 bis 20 Uhr unter folgenden Rufnummern:

Für unsere Kunden aus Deutschland:

**TECHNISCHE HOTLINE: 0900-100 SEGA bzw. 0900-1007342**  
(1,49€/Min. aus dem deutschen Festnetz, ggf. andere Preise Mobilfunk)\*

**SPIELINHALTICHE HOTLINE: 0900-110 SEGA bzw. 0900-1107342**  
(1,49€/Min. aus dem deutschen Festnetz, ggf. andere Preise Mobilfunk)\*

Für unsere Kunden aus Österreich:

**TECHNISCHE UND SPIELINHALTICHE HOTLINE: 0900-444612**  
(1,56€/Min. aus dem Festnetz, ggf. andere Preise Mobilfunk)\*

Für unsere Kunden aus der Schweiz:

**TECHNISCHE UND SPIELINHALTICHE HOTLINE: 0900-737737**  
(2,50 CHF/Min aus dem Festnetz, ggf. andere Preise Mobilfunk)\*

Alternativ können Sie den technischen Kundendienst auch unter [support@sega.de](mailto:support@sega.de) erreichen.

\*Alle Preise beziehen sich auf Anrufe aus dem Festnetz sowie zum Zeitpunkt der ersten Drucklegung dieses Handbuchs. Die Kosten zu einem späteren Zeitpunkt insbesondere aus den Mobilfunknetzen können variieren. Bitte beachten Sie hierzu auf jeden Fall die kostenlose Tarifsangabe am Anfang der Verbindung. Bitte informieren Sie sich auch über die Kosten direkt bei Ihrem Telefonanbieter. Minderjährige benötigen die Zustimmung eines Erziehungsberechtigten, um diese kostenpflichtigen Serviceangebote in Anspruch nehmen zu können.

## EUROPEAN UNION WARRANTY

**WARRANTY:** SEGA Europe Limited warrants to the original buyer of this Game (subject to the limitation set out below), that this Game will perform under normal use substantially as described in the accompanying manual for a period of ninety (90) days from the date of first purchase. This limited warranty gives you specific rights, and you may also have statutory or other rights under your local jurisdiction which remain unaffected.

**WARRANTY LIMITATION:** This warranty shall not apply if this Game is used in a business or commercial manner and/or if any defect or fault result from your (or someone acting under your control or authority) fault, negligence, accident, abuse, virus, misuse or modification of the Game after purchase.

**WARRANTY CLAIM:** If you discover a problem with this Game within the warranty period, you should return the Game together with a copy of the original sales receipt, packaging and accompanying documentation with an explanation of the difficulty you are experiencing either to the retailer from where you bought the game or call the technical support section (details set out in this manual) who will provide you with the relevant details for returns. The retailer or Sega will either repair or replace the Game at their option. Any replacement Game will be warranted for the remainder of the original warranty period or ninety (90) days from receipt of the replacement Game, whichever is longer. If for any reason the Game cannot be repaired or replaced, you will be entitled to receive an amount up to the price you paid for the Game. The foregoing (repair, replacement or the price you paid for the Game) is your exclusive remedy.

**LIMITATION:** TO THE FULLEST EXTENT ALLOWED BY LAW (BUT SPECIFICALLY NOT LIMITING ANY LIABILITY FOR FRAUD OR DEATH OR PERSONAL INJURY CAUSED BY SEGA'S NEGLIGENCE), NEITHER SEGA, ITS RETAILERS OR SUPPLIERS SHALL BE LIABLE FOR ANY SPECIAL OR INCIDENTAL DAMAGE, DAMAGE TO PROPERTY, LOSS OF PROFITS, LOSS OF DATA OR COMPUTER OR CONSOLE FAILURE, ANTICIPATED SAVINGS, BUSINESS OPPORTUNITY OR GOODWILL WHETHER ARISING DIRECTLY OR INDIRECTLY FROM THE POSSESSION, USE OR MALFUNCTION OF THIS GAME EVEN IF IT HAS BEEN ADVISED OF THE POSSIBILITY OF SUCH LOSS.

Unless otherwise noted, the example companies, organisations, products, people and events depicted in the game are fictitious and no association with any real company, organisation, product, person or event is intended or should be inferred.

© SEGA. SEGA and the SEGA logo are either registered trademarks or trademarks of SEGA Corporation. All rights are reserved. Without limiting the rights under copyright, unauthorised copying, adaptation, rental, lending, distribution, extraction, re-sale, renting, broadcast, public performance or transmissions by any means of this Game or accompanying documentation of part thereof is prohibited except as otherwise permitted by SEGA.

## GARANTIE

**GARANTIE:** SEGA Europe Limited garantit à l'acheteur original de ce jeu (sous réserve des limitations mentionnées cidessous), que son fonctionnement sera, pour l'essentiel, conforme à la description contenue dans le manuel du jeu pour une période de cent-quatre-vingt (180) jours à compter de la date du premier achat. Cette garantie limitée vous accorde des droits spécifiques, auxquels peuvent s'ajouter d'autres droits légaux ou autres, qui varient selon la juridiction.

**LIMITATION DE GARANTIE :** Toute utilisation de ce jeu à titre professionnel ou commercial et/ou tout défaut ou dysfonctionnement résultant d'une faute, négligence, modification ou d'un accident, abus, virus, ou usage impropre du jeu, de votre part (ou de la part de toute autre personne agissant sous votre contrôle ou votre autorité), après son achat, rendra cette garantie caduque.

**RÉCLAMATION AU TITRE DE LA GARANTIE :** Si, au cours de la période de garantie, vous découvrez que le Jeu ne fonctionne pas correctement, vous devrez rapporter ce Jeu accompagné d'une copie du justificatif, de l'emballage et de la documentation d'origine et fournir une explication des difficultés que vous avez rencontrées au détaillant auprès duquel vous avez acheté le Jeu, ou bien contacter le support technique (reportez-vous à la section concernée dans ce manuel) qui vous fournira les informations nécessaires au retour du produit. Le détaillant ou SEGA aura le choix de réparer ou de remplacer le Jeu. Tout Jeu de remplacement sera garanti soit pour la période de garantie initiale restant à courir, soit pendant cent-quatre-vingt (180) jours à compter de la date de réception, la période la plus longue étant applicable. Si pour une raison quelconque le Jeu ne peut être ni réparé ni remplacé, vous aurez droit à recevoir la somme du prix que vous avez payé pour le Jeu. La réparation, le remplacement ou le prix que vous avez payé pour le Jeu sont votre recours exclusif.

**LIMITATIONS :** DANS LES LIMITES PRÉVUES PAR LA LOI EN VIGUEUR (MAIS SPÉCIFIQUEMENT SANS LIMITER TOUTE RESPONSABILITÉ DE FRAUDE, DE MORT OU DE PRÉJUDICE CORPOREL ENTRAÎNÉ PAR LA NÉGLIGENCE DE SEGA), NI SEGA EUROPE LIMITED, NI SES DÉTAILLANTS OU FOURNISSEURS NE POURRONT ÊTRE TENUS RESPONSABLES DE TOUTS DOMMAGES SPÉCIAUX OU ACCIDENTELS, DES DOMMAGES À LA PROPRIÉTÉ, DE LA PERTE DE PROFITS, DE DONNÉES, D'ÉCONOMIES ANTICIPÉES, D'OPPORTUNITÉS D'ENTREPRISE OU DE FONDS COMMERCIAL, OU DE LA DÉFAILLANCE D'UN ORDINATEUR OU D'UNE CONSOLE RÉSULTANT DIRECTEMENT OU INDIRECTEMENT DE LA POSSESSION, DE L'USAGE OU DE LA DÉFAILLANCE DE CE JEU MÊME SI SEGA A ÉTÉ INFORMÉ DE LA POSSIBILITÉ DE TELLES PERTES.

Sauf mention contraire, les noms de sociétés, les organisations, les produits, les personnes et les événements décrits dans ce jeu sont fictifs et toute ressemblance à une société, une organisation, un produit, une personne ou un événement réels ne serait que pure coïncidence.

© SEGA. SEGA et le logo SEGA sont soit des marques déposées, soit des marques de SEGA Corporation. Tous droits réservés. Sans limitation des droits issus des droits d'auteur, il est interdit de copier, adapter, louer, prêter, distribuer, extraire, revendre, diffuser, communiquer au public ou transférer par tout moyen, intégralement ou en partie, ce Jeu ou la documentation l'accompagnant sans l'autorisation de SEGA.

## USA WARRANTY

**LIMITED WARRANTY:** SEGA of America, Inc. warrants to the original consumer purchaser that the game disc or cartridge shall be free from defects in material and workmanship for a period of 90-days from the original date of purchase. If a defect covered by this limited warranty occurs during this 90-day warranty period, the defective game disc or cartridge will be replaced free of charge. This limited warranty does not apply if the defects have been caused by negligence, accident, unreasonable use, modification, tempering, or any other causes not related to defective materials or manufacturing workmanship. This limited warranty does not apply to used software or to software acquired through private transactions between individuals or purchased from online auction sites. Please retain the original, or a photocopy, of your dated sales receipt to establish the date of purchase for in-warranty replacement. For replacement return the product, with its original packaging and receipt, to the retailer from which the software was originally purchased. In the event that you cannot obtain a replacement from the retailer, please contact SEGA to obtain support.

**OBTAINING TECHNICAL SUPPORT/SERVICE:**

To receive additional support, including troubleshooting assistance, please contact SEGA at:

Online: [help.sega.com](http://help.sega.com)  
Telephone: 1-800-USA-SEGA

**LIMITATIONS ON WARRANTY:** ANY APPLICABLE IMPLIED WARRANTIES, INCLUDING WARRANTIES OF MERCHANTABILITY AND FITNESS FOR A PARTICULAR PURPOSE, ARE HEREBY LIMITED TO 90 DAYS FROM THE DATE OF PURCHASE AND ARE SUBJECT TO THE CONDITIONS SET FORTH HEREIN. IN NO EVENT SHALL SEGA OF AMERICA, INC. BE LIABLE FOR CONSEQUENTIAL OR INCIDENTAL DAMAGES RESULTING FROM THE BREACH OF ANY EXPRESS OR IMPLIED WARRANTIES. THE PROVISIONS OF THIS LIMITED WARRANTY ARE VALID IN THE UNITED STATES AND CANADA ONLY. SOME STATES DO NOT ALLOW LIMITATIONS ON HOW LONG AN IMPLIED WARRANTY LASTS, OR EXCLUSION OF CONSEQUENTIAL OR INCIDENTAL DAMAGES, SO THE ABOVE LIMITATION OR EXCLUSION MAY NOT APPLY TO YOU. THIS WARRANTY PROVIDES YOU WITH SPECIFIC LEGAL RIGHTS. YOU MAY HAVE OTHER RIGHTS THAT VARY FROM STATE TO STATE.

To register this product, please go to [www.sega.com](http://www.sega.com)